



T.C.
ÇATALCA KAYMAKAMLIĞI
İLÇE MİLLÎ EĞİTİM MÜDÜRLÜĞÜ

ULUSLARARASI ÇATALCA
ŞEHİT HALİL İBRAHİM GÜREL
ANADOLU İMAM HATİP LİSESİ

2024-2028

STRATEJİK
PLANI



İSTİKLÂL MARŞI

Korkma, sönmez bu şafaklarda yüzen al sancak;
Sönmeden yurdumun üstünde tüten en son ocak.
O benim milletimin yıldızıdır, parlayacak;
O benimdir, o benim milletimindir ancak.

Çatma, kurban olayım, çehreni ey nazlı hilâl!
Kahraman ırkıma bir gül! Ne bu şiddet, bu celâl?
Sana olmaz dökülen kanlarımız sonra helâl.
Hakkıdır Hakk'a tapan milletimin istiklâl.

Ben ezelden beridir hür yaşadım, hür yaşarım.
Hangi çılgın bana zincir vuracakmış? Şaşarım!
Kükremiş sel gibiyim, bendimi çiğner, aşarım.
Yırtarım dağları, enginlere sığmam, taşarım.

Garbın âfâkını sarmışsa çelik zırhlı duvar,
Benim iman dolu göğsüm gibi serhaddim var.
Ulusun, korkma! Nasıl böyle bir imanı boğar,
Medeniyet dediğin tek dişi kalmış canavar?

Arkadaş, yurduma alçakları uğratma sakın;
Siper et gövdeni, dursun bu hayâsızca akın.
Doğacaktır sana va'dettiği günler Hakk'ın;
Kim bilir, belki yarın, belki yarından da yakın

Bastığın yerleri toprak diyerek geçme, tanı:
Düşün altındaki binlerce kefensiz yatanı.
Sen şehit oğlusun, incitme, yazıktır, atanı:
Verme, dünyaları alsan da bu cennet vatanı.

Kim bu cennet vatanın uğruna olmaz ki feda?
Şüheda fışkıracak toprağı sıksan, şüheda!
Cânı, cânânı, bütün varımı alsın da Huda,
Etmesin tek vatanımdan beni dünyada cüda.

Ruhumun senden İlâhî, şudur ancak emeli:
Değmesin mabedimin göğsüne nâmâhrem eli.
Bu ezanlar -ki şehadetleri dinin temeli-
Ebedî yurdumun üstünde benim inlemeli.

O zaman vecd ile bin secde eder -varsa- taşım,
Her cerîhamdan İlâhî, boşanıp kanlı yaşım,
Fışkırır ruh-ı mücerret gibi yerden na'sım;
O zaman yükselerek arşa değer belki başım.

Dalgalan sen de şafaklar gibi ey şanlı hilâl!
Olsun artık dökülen kanlarımın hepsi helâl.
Ebediyyen sana yok, ırkıma yok izmihlâl;
Hakkıdır hür yaşamış bayrağımın hürriyyet;
Hakkıdır Hakk'a tapan milletimin istiklâl!

Mehmet Âkif Ersoy



En önemli ve verimli görevlerimiz,
eğitim ve öğretim işleridir.
Eğitim ve öğretim işlerinde
kesinlikle başarı sağlamak gerekir.
Bir milletin gerçek kurtuluşu ancak bu yolla olur.
Mustafa Kemal ATATÜRK



OKUL KURUM BİLGİLERİ

| İli: İstanbul | | İlçesi: Çatalca | | | |
|---|---|-----------------------|---|--------|------|
| Adres: | Kaleiçi mah. Dr. çeşme sok: no:35 Çatalca-istanbul | Coğrafi Konum (link): | http://catalcai1.meb.k12.tr/tema/harita.php | | |
| Telefon Numarası: | 02127891310 | Faks Numarası: | | | |
| e- Posta Adresi: | 159569@meb.k12.tr | Web sayfası adresi: | http://catalcai1.meb.k12.tr | | |
| Kurum Kodu: | 159569 | Öğretim Şekli: | (Tam Gün) | | |
| Okulun Hizmete Giriş Tarihi : 1977 | | Toplam Çalışan Sayısı | 34 | | |
| Öğrenci Sayısı: | Kız | - | Öğretmen Sayısı | Kadın | 20 |
| | Erkek | 212 | | Erkek | 14 |
| | Toplam | 212 | | Toplam | 34 |
| Derslik Başına Düşen Öğrenci Sayısı | | :11 | Şube Başına Düşen Öğrenci Sayısı | | :14 |
| Öğretmen Başına Düşen Öğrenci Sayısı | | :8 | Şube Başına 30'dan Fazla Öğrencisi Olan Şube Sayısı | | :--- |
| Öğrenci Başına Düşen Toplam Gider Miktarı | | | Öğretmenlerin Kurumdaki Ortalama Görev Süresi | | 5 |



SUNUŞ

İmam Hatip Liseleri, Türkiye tarihinin en önemli ve en başarılı bir projelerindendir. 1924 yılında başlayan yolculuk engellerle karşılaşmış olsa da necip milletimizin ve öncü şahsiyetlerin gayretleriyle günümüze kadar varlığını sürdürmüştür. İmam Hatip terbiyesi almış nice insan ülkenin kalkınmasında motor görevi üstlenmiştir. Günümüzde İmam Hatip neslinin artık ülke dışına taşıdığını, evrenselleştğini akademisyenleri, idareci ve devlet adamları örneklerinde doyasıya yaşıyoruz.

İmam hatipli olmak, hakikati yaşamak ve yaşatmak, yeni nesillere örnek olmak, iyiliği emredip kötülükten alıkoymak, daima mazlumun yanında olmak demektir.

İmam hatipli olmak zora talip olmaktır. Cefanın yanındaki vefayı zahmetin yanındaki rahmeti görmektir. Bir duruştur imam hatipli olmak. Dünyanın geçici heveslerine karşı ve dahi nefesine karşı duruş. Umutsuz, hedefsiz, kimliksiz, tavizkar adeta kukla gibi olmaktansa hakkı söylemekten korkmayan bir duruş. Bencillikten uzak, "Ben" değil "Biz'i önceleyen, ümmet kavramının farkında, "Muhakkak ki bütün Mü'minler kardeştir" ayetindeki birliği önceleyen, ötekileştirmeyen bir duruş. Yozlaştırma ve asimile etme oyunlarına karşı Milli ve şuurlu bir duruş...

İmam Hatip gençliği fikri, ideali, derdi, davası olan dert ile dertlenebilen, bencil olmayan bir nesildir. İmam Hatip gençliği kendi kabuğuna çekilmiş bir benliğin, küflenmiş bir fikriyatın ürünü değildir. Aksine ömrünü İslam gayesine vakfeden dinamik aksiyon sahibi bir dimağ, göğsündeki iman tarihle harmanlayan geçmişten geleceğe bir köprüdür.

Uluslararası Şehit Halil İbrahim Gürel Anadolu İmam Hatip Lisesi Fen ve Sosyal Bilimler Proje Okulu olarak ise bizler, sayılan tüm bu ulvi amaçlarla birlikte kendimizi ülke eğitiminin mihenk taşlarından biri olarak görmekte ve tüm öğrencilerimizi:

"Asrın ihtiyaçlarını müdrik; doğuyu ve batıyı bilen münevver; dindar görüneceğim diye taassub sahibi olmayan, aydın desinler diye de dinden taviz vermeyen; tavizsiz fakat müsamahakâr bir genç nesil yetiştirmek" adına gayret göstermekteyiz.

Başta merhum Celalettin Ökten hocamız olmak üzere, İmam Hatip okullarının varlığını devam ettirmesinde emeği geçen tüm şahsiyetleri, saygı sevgi ve hürmetle yâd ediyorum.

Halim ŞEMİN
Okul Müdürü

| | |
|---|----|
| OKUL MÜDÜRÜ SUNUŞU | 5 |
| İÇİNDEKİLER | 6 |
| TABLolar | 7 |
| ŞEKİLLER | 7 |
| TANIMLAR | 8 |
| GİRİŞ | 9 |
| 1. BÖLÜM: STRATEJİK PLAN HAZIRLIK SÜRECİ | 11 |
| A. Strateji Geliştirme Kurulu | 11 |
| B. Stratejik Plan Hazırlama Ekibi | 11 |
| 2.BÖLÜM: DURUM ANALİZİ | |
| A. Kurumsal Tarihçe | 14 |
| B. Uygulanmakta Olan Stratejik Planın Değerlendirilmesi | 14 |
| C. Mevzuat Analizi | 15 |
| D. Üst Politika Belgeleri Analizi | 16 |
| E. Faaliyet Alanları ile Ürün ve Hizmetlerin Belirlenmesi | 17 |
| F. Paydaş Analizi | 18 |
| G. Kuruluş İçi Analiz | 23 |
| İ. Tespitler ve İhtiyaçların Belirlenmesi | 37 |
| H. GZFT Analizi | 38 |
| 3. BÖLÜM: GELECEĞE BAKIŞ | 37 |
| A. Misyon, Vizyon, Temel Değerler | 40 |
| B. Stratejik Amaçlar | 40 |
| C. Stratejik Hedefler, Performans Göstergeleri, Stratejiler | 41 |
| D. Maliyetlendirme | 57 |
| E. İzleme ve Değerlendirme | 57 |

TABLolar

- Tablo 1 Strateji Geliştirme Kurulu
Tablo 2 Stratejik Plan Hazırlama Ekibi
Tablo 3 Hedeflenen Performans Göstergesi
Tablo 4 Mevzuat Analizi
Tablo 5 Üst Politika Belgeleri Analizi
Tablo 6 Faaliyet Alanı - Ürün/Hizmet Listesi
Tablo 7 Paydaş Tablosu
Tablo 8 Paydaşların Önceliklendirilmesi
Tablo 9 Paydaş-Ürün/Hizmet Matrisi
Tablo 10 Paydaş Görüşlerinin Alınmasına İlişkin Çalışmalar
Tablo 11 ÖĞRENCİ GÖRÜŞ VE DEĞERLENDİRME ANKET VERİLERİ
Tablo 11 Veli Görüş ve Değerlendirme Anket Verileri
Tablo 12 Öğretmen Görüş ve Değerlendirme Anket Verileri
Tablo 13: Okul Yönetici sayıları
Tablo 14 Kurum Yöneticilerinin Eğitim Durumu
Tablo 15 Kurum Yöneticilerinin Yaş İtibari İle Dağılımı
Tablo 16 İdari Personelin Hizmet Süresine İlişkin Bilgiler
Tablo 17 2023 Yılı Kurumdaki Mevcut Öğretmen Sayısı
Tablo 18 Öğretmenlerin Yaş İtibari İle Dağılımı
Tablo 19 2023 Yılı Kurumdaki Mevcut Hizmetli/ Memur Sayısı
Tablo 20: Teknolojik Düzey Tablosu
Tablo.21: Yıllara Göre Okul Bütçesi
Tablo 22. İdari Personelin Katıldığı Hizmet İçi Programları
Tablo 23. Öğretmenlerin Katıldığı Hizmet İçi Eğitim Programları
Tablo 24. Okul/kurum Rehberlik Hizmetleri
Tablo 25 Okul Binasının Fiziki Durumu
Tablo 26. Teknoloji ve Bilişim Altyapısı
Tablo 27 GZFT Listesi
Tablo 28 Tespitler ve İhtiyaçlar
Tablo 29 Stratejik Amaçlar, Hedefler
Tablo 30 Tahmini Maliyetler (TL)

ŞEKİLLER

Şekil 1: Uluslararası Çatalca Şehit Halil İbrahim Gürel Anadolu İHL 2024-2028 Stratejik Plan Hazırlama Modeli

Şekil 2: İzleme ve Değerlendirme Süreci

TANIMLAR

Eylem Planı: İdarenin stratejik planının uygulanmasına yönelik faaliyetleri, bu faaliyetlerden sorumlu ve ilgili birimler ile bu faaliyetlerin başlangıç ve bitiş tarihlerini içeren plandır.

Faaliyet: Belirli bir amaca ve hedefe yönelen, başlı başına bir bütünlük oluşturan, yönetilebilir ve maliyetlendirilebilir üretim veya hizmetlerdir.

Hazırlık Programı: Stratejik plan hazırlık sürecinin aşamalarını, bu aşamalarda gerçekleştirilecek faaliyetleri, bu aşama ve faaliyetlerin tamamlanacağı tarihleri gösteren zaman çizelgesini, bu faaliyetlerden sorumlu birim ve kişiler ile stratejik planlama ekibi üyelerinin isimlerini içeren ve stratejik planlama ekibi tarafından oluşturulan programdır.

Hedef Kartı: Amaç ve hedef ifadeleri ile performans göstergelerini, gösterge değerlerini, göstergelerin hedefe etkisini, sorumlu ve iş birliği yapılacak birimleri, riskleri, stratejileri, maliyetleri, tespitler ve ihtiyaçları içeren karttır.

Performans Göstergesi: Stratejik planda hedeflerin ölçülebilirliğini miktar ve zaman boyutuyla ifade eden araçlardır.

Stratejik Plan Değerlendirme Raporu: İzleme tabloları ile değerlendirme sorularının cevaplarını içeren ve her yıl şubat ayının sonuna kadar hazırlanan rapordur.

Stratejik Plan Genelgesi: Stratejik plan hazırlık çalışmalarını başlatan, Strateji Geliştirme Kurulu üyelerinin isimlerini içeren ve bakanlıklar ile bakanlıklara bağlı, ilgili ve ilişkilikuruluşlarda Bakan, diğer kamu idareleri ve mahalli idarelerde üst yönetici tarafından yayımlanan genelgedir.

Üst Politika Belgeleri: Kalkınma planı, hükümet programı, orta vadeli program, orta vadeli mali plan ve yıllık program ile idareyi ilgilendiren ulusal, bölgesel ve sektörel strateji belgeleridir.

GİRİŞ

Stratejik planlama sürecinin amacı, SWOT analizi, vizyon, misyon, temel değerler, politika ve paydaşları çerçevesinde stratejilerini ve hedeflerini belirlemektir. Stratejik planlar, kurum ve kuruluşların uzun vadede gitmek istediği yeri, bu yere nasıl gidileceğini tarif eden planlardır. Temel olarak dört aşamadan oluşur: Neredeyiz sorusu birinci aşamadır ve nereye gidiyoruz sorusu ikinci aşamadır. Gideceğimiz yere nasıl gideriz üçüncü aşamadır ve gitmek istediğimiz yere gidiyor muyuz sorusu son aşamadır. Okulumuz Stratejik Planı bu aşamalar dikkate alınarak geliştirilmiştir. Uluslararası Şehit Halil İbrahim Gürel Anadolu İmam Hatip Lisesi 2024-2028 yılları arasında kapsayan stratejik planlama çalışmaları tamamlanmıştır. Bu plan geniş katılımlı bir grupla hazırlanmıştır. Öncelikle iç paydaşlara verilen eğitimlerle başlamıştır.

Stratejik planlama sürecinin ilk adımı olan neredeyiz sorusu tüm iç paydaşları kapsayacak şekilde organize edilmiş ve katılım sağlanmış biçimde SWOT analizi ile cevaplandırılmıştır. SWOT analizi sonucunda, üstünlük ve zayıflıkları ile okulumuzu tehdit eden ve fırsat olan dış çevre unsurları analiz edilmiş, üst kurulda değerlendirilmiş ve sıralanmıştır. Bu çalışmanın ardından vizyon, misyon, temel değerler ve politikalar belirlenmiş, bunları müteakiben stratejiler oluşturulmuştur. Üç temel alanda belirlenen stratejilere ilişkin hedefler konulmuş ve bu hedeflere ulaşıp ulaşılmadığını belirlemeye yönelik olarak da performans göstergeleri her bir hedef için ayrı ayrı tespit edilmiştir. Performans göstergelerinin somut ve ölçülebilir özellikli olmasına özellikle dikkat edilmiştir. Aksi takdirde, hedeflere ulaşıp ulaşılmadığını somut olarak değerlendirmek güçtür.

Okulumuzun tüm personelini kapsayacak şekilde Google Anket formları gönderilmiştir. Okulumuzdaki öğrencilerin, velilerin, okul çalışanlarının, dış paydaşların görüşleri ve önerileri dikkate alınmıştır. Alt komisyonun temel olarak belirlediği süreç unsurları Kalite Geliştirme komisyonu tarafından incelenmiş, düzeltilmiş ve değerlendirilmiştir. Tüm planlama çalışmaları boyunca, akademik ve idari personel ile öğrenci ve velilerimizin duyarlılığı, çabası ve katkısı çalışmaların başarısını olumlu yönde etkilemiştir.

Uluslararası Şehit Halil İbrahim Gürel Anadolu İmam Hatip Lisesinin bu stratejik planı okuldaki bütün birimler için örnek teşkil edecektir. Tüm birimler planda belirtilen vizyon, misyon, değer, politika, strateji ve hedeflerle çalışmayacak şekilde kendi stratejik planlarını oluşturacaktır. Her birim de kendi değerlendirme komisyonunu ayrıca kuracak ve stratejik planların izlenmesini ve değerlendirilmesini sağlayacaktır. Yıllık olarak yeniden gözden geçirilmesi öngörülen bu beş yıllık planda zamanla ortaya çıkabilecek eksiklikler ilerleyen dönemlerde giderilecektir.



2024-2028
STRATEJİK
PLANI

HAZIRLIK SÜRECİ

1. BÖLÜM



1. BÖLÜM: STRATEJİK PLAN HAZIRLIK SÜRECİ

06.10.2022 tarihli ve 2022/21 sayılı Genelgenin ardından yayımlanan MEB 2024- 2028 Stratejik Plan Hazırlama Programında belirtilen takvime, usul ve esaslara uygun olarak Okulumuz Strateji Geliştirme Kurulu ve Stratejik Plan Hazırlama Ekibi oluşturulmuş ve İlçe Milli Eğitim Müdürlüğüne bildirilmiştir.

A. Strateji Geliştirme Kurulu

Okulumuzun Strateji Geliştirme Kurulu; Okul Müdürü, 1 Müdür Yardımcısı, Okul Aile Birliği Başkanı, 1 Okul Aile Birliği Yönetim Kurulu Üyesi ve 1 gönüllü öğretmen olmak üzere toplam 5 kişiden oluşmaktadır.

B. Stratejik Plan Hazırlama Ekibi

Okulumuz Stratejik Plan Hazırlama Ekibi; 1 Müdür Yardımcısı, 5 öğretmen üye ile 2 veli üye olmak üzere toplam 8 kişiden oluşmaktadır.

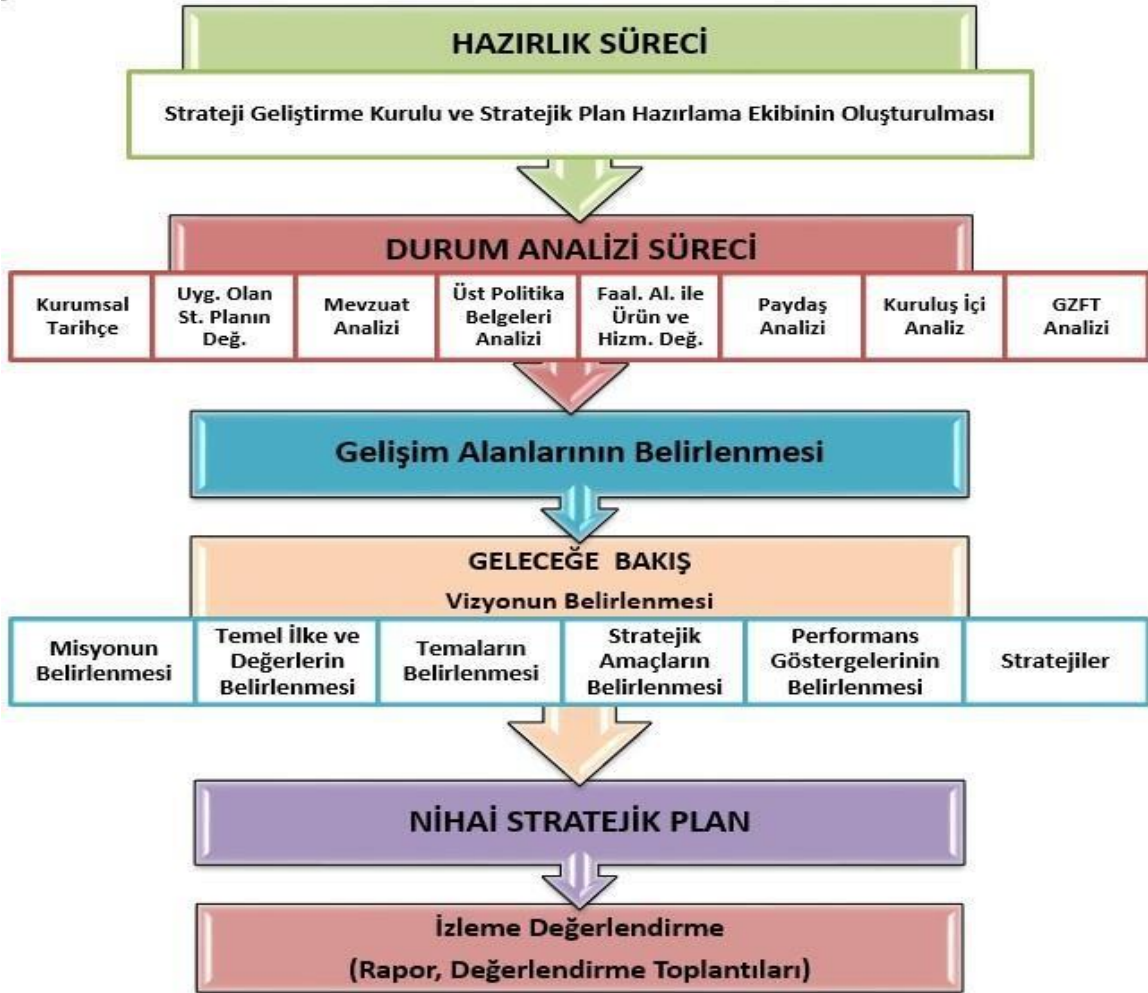
Tablo 1 Strateji Geliştirme Kurulu

| SIRA | ADI-SOYADI | GÖREVİ | EKİPTEKİ GÖREVİ |
|------|---------------|-----------------------------------|-----------------|
| 1 | Halim ŞEMİN | Müdür | Başkan |
| 2 | Sezgin OLGUN | Müdür Başyardımcısı | Üye |
| 3 | Doğan CEBESÖY | Okul-Aile Birliği Başkanı | Üye |
| 4 | Serkan ÖZER | Okul-Aile Birliği Yön. Kur. Üyesi | Üye |
| 5 | Seda AYDINLI | Öğretmen | Üye |

Tablo 2 Stratejik Plan Hazırlama Ekibi

| SIRA | ADI-SOYADI | GÖREVİ | EKİPTEKİ GÖREVİ |
|------|----------------------|------------------|-----------------|
| 1 | Abdullah ARSLAN | Müdür Yardımcısı | Başkan |
| 2 | Şadan DÜNDAR | Rehber Öğretmen | Üye |
| 3 | Seren UBUS KIRCA | Öğretmen | Üye |
| 4 | Serhat Okan YILDIRIM | Öğretmen | Üye |
| 5 | Seval KILIÇ TURAN | Öğretmen | Üye |
| 6 | Çiğdem ÇELİK | Öğretmen | Üye |
| 7 | Nermin DEMİRTAŞ | Veli | Üye |

Şekil 1. Uluslararası Şehit Halil İbrahim Gürel Anadolu İmam Hatip Lisesi Stratejik Plan Hazırlama Modeli





2024-2028
STRATEJİK
PLANI

DURUM ANALİZİ

2.
BÖLÜM



2. BÖLÜM: DURUM ANALİZİ

A. Kurumsal Tarihçe

İmam- Hatip Lisesi ilk olarak eğitim öğretime 1977–1978 Eğitim-Öğretim yılında Kız Meslek Lisesi binasında başladı.

1978–1979 Eğitim-Öğretim yılında Çatalca Kaymakamlığının yeni yapılan Hükümet Binasına taşınmasıyla; eski kaymakamlık binası İmam-Hatip Lisesine tahsis edildi. 1983 yılının sonuna kadar Eğitim Öğretime burada devam edildi.

Türkiye Diyanet Vakfı Çatalca şubesi ile Çatalca İmam-Hatip Lisesi Yaptırma ve Yaşatma Derneğinin ilk işi daha sonra Çatalca Belediye Başkanı olacak olan mimar İsmail Fırat Aykut Bey'e İmam-Hatip Lisesinin Projesini çizdirmek oldu. Çatalca Müftüsü Şaban Kayalı'nın öncülüğünde Çatalca'nın halkından Şerif Bingöl, Sabrı Besen büyük fedakârlıklarıyla inşaatın temeli atıldı.

İnşaatın yapımında Ahmet Vanlıoğlu hocamızın insanlarımızı hayra teşvik eden vaazları çok etkili oldu. Bu vakıf insanların çalışmalarıyla, üstün gayretleriyle okulun binası, 1983–1984 Eğitim-Öğretim yılına yetiştirdi. Çatalca İmam-Hatip Lisesi yeni binasına taşındı. Okulumuz Çatalca İmam-Hatip Lisesi çok geniş alana hizmet vermekteydi. 1990 yıllarından sonra İmam-Hatip Liselerine yoğun bir rağbet olmuştu. Okullar Yeterli gelmemeye başladı. Daha çağdaş, daha modern şartlarda kaliteli bir nesil yetiştirmek için yeni bir pansiyonun acilen inşa edilmesi gerekiyordu. 1992 yılının başında okulumuza müdür olarak tayin edilen İdris Bolat Bey'in teşviki ile pansiyonun önce projesi çizildi ve daha sonra da temeli atıldı. 27 Şubat 1997 yılında pansiyon inşaatı bitmiş ve hizmete açılmıştı. Artık okulumuzun eğitim-öğretime ayıracağı dört katlı bir okulu vardı. 25 kişilik sınıflarla öğrencilerimize hizmet vermekteydi. Aynı şekilde 200 yatılı öğrencinin bütün ihtiyaçlarını üç yıldızlı otel lüksünde karşılayacak pansiyonumuz yeni neslin temsilcilerini beklemektedir.

Okulumuz 2016-2017 eğitim öğretim yılında yeni binasında eğitime başlamıştır. 15/12/2018 tarih ve 2018/21 sayılı İstanbul İl Milli Eğitim Komisyon kararı ile okulumuzun ismi Çatalca Anadolu İmam Hatip Lisesi iken ; Çatalca Şehit Halil İbrahim Gürel Anadolu İmam Hatip Lisesi olarak değiştirilmiştir. 2020 yılı mart ayında okulumuz Uluslararası Şehit Halil İbrahim Gürel Anadolu İmam Hatip Lisesi adını almıştır. Bu tarihten itibaren Proje Uygulama okulu olarak eğitim öğretime devam etmektedir.

B. Uygulanmakta Olan Stratejik Planın Değerlendirmesi

Uluslararası Şehit Halil İbrahim Gürel Anadolu İmam Hatip Lisesi 2019-2023 Stratejik Planı, 18 Eylül 2018 tarihli ve 2018/16 sayılı Genelge yayımlanana 4 yıl boyunca uygulanmış, öngördüğümüz hedeflerin önemli çoğunluğuna ulaşılmıştır.

2019 yılında yürürlüğe giren 2019-2023 Stratejik Planımızı 3 amaç, 7 hedef, 39 performans göstergesi hedeflerinin 25'ine erişildiği veya bu hedeflere yakın sonuç alındığı tespit edildi. Ulaşılamayan tedbir ve performans göstergeleri, küresel salgın koşullarının etkisi, yönetmelik değişikliği /kaldırılması veya izleme değerlendirme çalışmalarında takip edilmesine gerek duyulmadığı için takip edilmemiştir.

Tablo 3 Hedeflenen Performans Göstergesi

| 2019-2023 | Planlanan sayı | Ulaşılan sayı | Gerçekleşme yüzdesi |
|---|----------------|---------------|---------------------|
| Hedeflenen performans göstergesi | 39 | 25 | %77 |

C. Mevzuat Analizi

Uluslararası Şehit Halil İbrahim Gürel Anadolu İmam Hatip Lisesi, İl ve İlçe Milli Eğitim Müdürlüğümüzün tabi olduğu tüm yasal yükümlülüklerle uymakla mükelleftir. Bunların dışında ortaöğretim düzeyinde yükümlülük arz eden mevzuat, Tablo 1’de ayrıca gösterilmiştir.

Tablo 4 Mevzuat Analizi

| Yasal Yükümlülük | Dayanak | Tespitler | İhtiyaçlar |
|---|---|--|---|
| <ul style="list-style-type: none"> Okulumuz “Dayanak” başlığı altında sıralanan Kanun, Kanun Hükmünde Kararname, Tüzük, Genelge ve Yönetmeliklerdeki ilgili hükümleri yerine getirmek “Eğitim-öğretim hizmetleri, insan kaynaklarının gelişimi, halkla ilişkiler, stratejik plan hazırlama, stratejik plan izleme-değerlendirme süreci iş ve işlemleri” faaliyetlerini yürütmek. Resmi kurum ve kuruluşlar, sivil toplum kuruluşları ve özel sektörle mevzuat hükümlerine aykırı olmamak ve faaliyet alanlarını kapsamak koşuluyla protokoller ve diğer iş birliği çalışmalarını yürütmek Ortaöğretim öğrencilerinin okula kayıt, sınıf geçme, devam-devamsızlık, sosyal sorumluluk çalışmaları vb. İş ve işlemleri | <ul style="list-style-type: none"> T.C. Anayasası 1739 Sayılı Millî Eğitim Temel Kanunu 652 Sayılı MEB Teşkilat ve Görevleri Hakkındaki Kanun Hükmünde Kararname 222 Sayılı Millî Eğitim Temel Kanunu (Kabul No: 5.1.1961, RG: 12.01.1961 / 10705-Son Ek ve Değişiklikler: Kanun No: 12.11.2003/ 5002, RG: 21.11.2003/23.01.2008-5728 ve ekli maddeleri 657 Sayılı Devlet Memurları Kanunu 5442 Sayılı İl İdaresi Kanunu 3308 Sayılı Mesleki Eğitim Kanunu 439 Sayılı Ek Ders Kanunu 4306 Sayılı Zorunlu İlköğretim ve Eğitim Kanunu 5018 sayılı Kamu Mali Yönetimi ve Kontrol Kanunu MEB Personel Mevzuat Bülteni Taşıma Yoluyla Eğitime Erişim Yönetmeliği MEB Millî Eğitim Müdürlükleri Yönetmeliği (22175 Sayılı RG Yayınlanan) Millî Eğitim Bakanlığı Rehberlik ve Psikolojik Danışma Hizmetleri Yönetmeliği 04.12.2012/202358 Sayı İl İlçe MEM’nün Teşkilatlanması 43 Nolu Genelge 26 Şubat 2018 tarihinde yayımlanan Kamu İdarelerinde Stratejik Planlamaya İlişkin Usul ve Esaslar Hakkındaki Yönetmelik Okul Öncesi Eğitim ve İlköğretim Kurumları Yönetmeliği Sosyal Etkinlikler Yönetmeliği MEB Eğitim Kurulları ve Zümreleri Yönergesi | <ul style="list-style-type: none"> Müdürlüğümüzün hizmetlerini mevzuattaki hükümlere uygun olarak yürütmektedir. Diğer kurumlarla iş birliği gerektiren çalışmalarda gerek tabi olduğumuz mevzuat gerekse diğer kurumların mevzuatları arasında uyumsuzluk ortaya çıkabilmektedir. Tabi olduğumuz mevzuatın kapsamı, Müdürlüğümüzün yetkilerini çeşitlendirmekle birlikte sınırlamaktadır. Kurumsal kültürümüz, mevzuatta sık yaşanan değişikliklere hazırlıklı olmasına rağmen öğrenci ve velilerimizden oluşan paydaşlarımız, yeni ve farklı çalışmalara uyuma direnç göstermektedir. Mevzuat itibariyle öğrenci velilerinin eğitim faaliyetlerine müdahale alanını sınırlandıran herhangi bir mekanizma bulunmamaktadır. | <ul style="list-style-type: none"> Diğer kurumlarla iş birliğinde, yetki alanının genişletilmesi Mevzuat itibariyle Okul Müdürlerinin yetkilerinin artırılması Eğitim uygulamaları konusunda ulusal düzeyde tanıtım çalışmaları yaparak öğrenci ve velilerinin bilgilendirilmesi Mevzuatta ihtiyaç duyulan değişikliklerde “yenileme” çalışmaları yerine “güncelleme” çalışmalarına yer verilmesi Öğrenci velilerinin eğitim faaliyetlerine müdahale alanlarının sınırlandırılması için yasal tedbirlerin alınması Mevzuatın, çalışanların kendilerini güvende hissedebileceği şekilde yeniden düzenlenmesi |

D. Üst Politika Belgeleri Analizi

Tablo 5 Üst Politika Belgeleri Analizi

| Üst Politika Belgesi | İlgili Bölüm/Referans | Verilen Görev/İhtiyaçlar |
|---|---|---|
| 5018 sayılı Kamu Mali Yönetimi ve Kontrol Kanunu | <ul style="list-style-type: none">• 9. Madde,• 41. Madde | Kurum Faaliyetlerinde bütçenin etkin ve verimli kullanımı Stratejik Plan Hazırlama İzleme ve Değerlendirme Çalışmaları |
| 30344 sayılı Kamu İdarelerinde Stratejik Plan Hazırlamaya İlişkin Usul ve Esaslar Hakkında Yönetmelik (26 Şubat 2018) | Tümü | 5 yıllık hedefleri içeren Stratejik Plan hazırlanması |
| 2023-2025 Orta Vadeli Program | Tümü | Bütçe çalışmaları |
| MEB 11. Kalkınma Plan Politika Önerileri | Önerilen politikalar | Hedef ve stratejilerin belirlenmesi |
| MEB Kalite Çerçevesi | Tümü | Hedef ve stratejilerin belirlenmesi |
| MEB 2023 Bütçe Yılı Sunuşu | Tümü | Bütçe çalışmaları |
| Öğretmen Strateji Belgesi | Tümü | Hedef ve stratejilerin belirlenmesi |
| OECD 2023 Raporu | Türkiye verileri | Stratejilerin belirlenmesi |
| 2022-2023 MEB İstatistikleri | Örgün Eğitim İstatistikleri | Hedef ve göstergelerin belirlenmesi |
| Kamu İdareleri İçin Stratejik Plan Hazırlama Kılavuzu (26 Şubat 2018) | Tümü | 5 yıllık hedefleri içeren Stratejik Plan hazırlanması |
| 2022/21 sayılı Genelge, 2024-2028 Stratejik Plan Hazırlık Çalışmaları (6 Ekim 2022) | Tümü | 2024-2028 Stratejik Planının Hazırlanması |
| MEB 2024-2028 Stratejik Plan Hazırlık Programı (6 Ekim 2022) | Tümü | 2024-2028 Stratejik Planı Hazırlama Takvimi |
| MEB 2024-2028 Stratejik Planı | Tümü | MEB Politikaları Konusunda Taşra Teşkilatına Rehberlik |
| Kamu İdarelerince Hazırlanacak Performans Programları Hakkında Yönetmelik | Tümü | 5 yıllık kurumsal hedeflerin her bir mali yıl için ifade edilmesi |
| Kamu İdarelerince Hazırlanacak Faaliyet Raporu Hakkında Yönetmelik | Tümü | Her bir mali yıl için belirlenen hedeflerin gerçekleştirme durumlarının tespiti, raporlanması |
| İstanbul İl Millî Eğitim Müdürlüğü 2024-2028 Stratejik Planı | Tümü | Amaç, hedef, gösterge ve stratejilerin belirlenmesi |
| Çatalca İlçe Millî Eğitim Müdürlüğü 2024-2028 Stratejik Planı | Tümü | Amaç, hedef, gösterge ve stratejilerin belirlenmesi |

E. Faaliyet alanları ile Ürün ve Hizmetlerin Belirlenmesi

Tablo 6 Faaliyet Alanı - Ürün/Hizmet Listesi

| Faaliyet Alanı | Ürün/Hizmetler |
|--|--|
| A- Eğitim-Öğretim Hizmetleri | <ol style="list-style-type: none">1. Eğitim-öğretim iş ve işlemleri2. Ders Dışı Faaliyet İş ve İşlemleri3. Özel Eğitim Hizmetleri4. Kurum Teknolojik Altyapı Hizmetleri5. Anma ve Kutlama Programlarının Yürütülmesi6. Sosyal, Kültürel, Sportif Etkinlikler7. Öğrenci İşleri (kayıt, nakil, ders programları vb.)8. Zümre Toplantılarının Planlanması ve Yürütülmesi |
| B- Stratejik Planlama, Araştırma-Geliştirme | <ol style="list-style-type: none">1. Stratejik Planlama İşlemleri2. İhtiyaç Analizleri3. Eğitime İlişkin Verilerin Kayıtlanması4. Araştırma-Geliştirme Çalışmaları5. Projeler Koordinasyon6. Eğitimde Kalite Yönetimi Sistemi (EKYS) İşlemleri |
| C- İnsan Kaynaklarının Gelişimi | <ol style="list-style-type: none">1. Personel Özlük İşlemleri2. Norm Kadro İşlemleri3. Hizmet içi Eğitim Faaliyetleri |
| D- Fiziki ve Mali Destek | <ol style="list-style-type: none">1. Okul Güvenliğinin Sağlanması2. Ders Kitaplarının Dağıtımı3. Taşınır Mal İşlemleri4. Taşınır Eğitim İşlemleri5. Temizlik, Güvenlik, Isıtma, Aydınlatma Hizmetleri6. Evrak Kabul, Yönlendirme ve Dağıtım İşlemleri7. Arşiv Hizmetleri8. Sivil Savunma İşlemleri |
| E-Denetim ve Rehberlik | <ol style="list-style-type: none">1. Okul/Kurumların Teftiş ve Denetimi2. Öğretmenlere Rehberlik ve İşbaşında Yetiştirme Hizmetleri3. Ön İnceleme, İnceleme ve Soruşturma Hizmetleri |
| F-Halkla İlişkiler | <ol style="list-style-type: none">1. Bilgi Edinme Başvurularının Cevaplanması2. Protokol İş ve İşlemleri3. Basın, Halk ve Ziyaretçilerle İlişkiler4. Okul-Aile İşbirliği |

F. Paydaş Analizi

Kurumumuzun faaliyet alanları dikkate alınarak, kurumumuzun faaliyetlerinden yararlanan, faaliyetlerden doğrudan/dolaylı ve olumlu/olumsuz etkilenen veya kurumumuzun faaliyetlerini etkileyen paydaşlar (kişi, grup veya kurumlar) tespit edilmiştir.

Paydaşların Tespiti

Tablo 7 Paydaş Tablosu

| Paydaş Adı | İç Paydaş | Dış Paydaş |
|-------------------------------------|-----------|------------|
| İstanbul İl Millî Eğitim Müdürlüğü | | √ |
| Çatalca Kaymakamlığı | | √ |
| Çatalca İlçe Millî Eğitim Müdürlüğü | | √ |
| Okul Müdürümüz | √ | |
| Öğretmenlerimiz | √ | |
| Öğrencilerimiz | √ | |
| Velilerimiz | √ | |
| Personelimiz | √ | |
| İlçe Müftülüğü | | √ |
| İlçe Emniyet Amirliği | | √ |
| İlçe Toplum Sağlığı Merkezi | | √ |
| Diğer Eğitim Kurumları | | √ |
| Özel Sektör | | √ |
| Sivil Toplum Kuruluşları | | √ |
| OAB, Mez. Drn, Anneler Birl. | | √ |
| İlçe Belediye Başkanlığı | | √ |
| Diğer Kurum ve Kuruluşlar | | √ |

Paydaşların Önceliklendirilmesi

Paydaşların önceliklendirilmesi; Kamu İdareleri İçin Stratejik Plan Hazırlama Kılavuzunda belirtilen Paydaş Etki/Önem Matrisi tablosundan (Tablo 7) yararlanılmıştır.

Tablo 8 Paydaşların Önceliklendirilmesi

| Paydaş Adı | İç Paydaş | Dış Paydaş | Önem Derecesi | Etki Derecesi | Önceliği |
|--|-----------|------------|---------------|---------------|----------|
| İstanbul İl Millî Eğitim Müdürlüğü | | √ | 5 | 5 | 5 |
| Çatalca Kaymakamlığı | | √ | 5 | 5 | 5 |
| Çatalca İlçe Millî Eğitim Müdürlüğü | | √ | 5 | 5 | 5 |
| Okul Müdürümüz | √ | | 5 | 5 | 5 |
| Öğretmenlerimiz | √ | | 5 | 5 | 5 |
| Öğrencilerimiz | √ | | 5 | 5 | 5 |
| Velilerimiz | √ | | 5 | 5 | 5 |
| Personelimiz | √ | | 5 | 5 | 5 |
| İlçe Müftülüğü | | √ | 4 | 4 | 4 |
| İlçe Emniyet Amirliği | | √ | 3 | 3 | 3 |
| İlçe Toplum Sağlığı Merkezi | | √ | 3 | 3 | 3 |
| OAB, Mez. Drn, Anneler Birl. | | √ | 5 | 5 | 5 |
| Diğer Eğitim Kurumları | | √ | 2 | 2 | 2 |
| Özel Sektör | | √ | 2 | 2 | 2 |
| Sivil Toplum Kuruluşları | | √ | 2 | 2 | 2 |
| İlçe Belediye Başkanlığı | | √ | 3 | 3 | 3 |
| Diğer Kurum ve Kuruluşlar | | √ | 2 | 2 | 2 |
| Önem Derecesi: 1, 2, 3 gözet; 4,5 birlikte çalış | | | | | |
| Etki Derecesi: 1, 2, 3 İzle; 4, 5 bilgilendir | | | | | |
| Önceliği: 5=Tam; 4=Çok; 3=Orta; 2=Az; 1=Hiç | | | | | |

Paydaşların Değerlendirilmesi

Paydaş Analizi kapsamında Stratejik Plan Hazırlama Ekibi; okulumuzun sunduğu ürün/hizmetlerinin hangi paydaşlarla ilgili olduğu, paydaşların ürün/hizmetlere ne şekilde etki ettiği ve paydaş beklentilerinin neler olduğu gibi durumları değerlendirerek Paydaş Ürün/Hizmet Matrisi hazırlamıştır

Tablo 9 Paydaş-Ürün/Hizmet Matrisi

| | Ürün/Hizmet Numarası | İl MEM | Kaymakamlık | İlçe MEM | Okul Müdürümüz | Öğretmenler | Öğrenciler | Vehler | Personel | İlçe Müftülüğü | İlçe Emniyet Amirliği | İlçe Toplum Sağlığı Merkezi | OAB, Mez. Dm, Anneler Birl. | Diğer Eğitim Kurumları | Özel Sektör | Sivil Toplum Kuruluşları | İlçe Belediye Başkanlığı | Diğer Kurum ve Kuruluşlar | |
|---|----------------------|--------|-------------|----------|----------------|-------------|------------|--------|----------|----------------|-----------------------|-----------------------------|-----------------------------|------------------------|-------------|--------------------------|--------------------------|---------------------------|--|
| A -Eğitim Öğretim Faaliyetleri | 1 | | | √ | √ | √ | √ | | | | | | | | | | | | |
| | 2 | | | | √ | √ | √ | | | | | | | | | | | | |
| | 3 | | | | √ | √ | √ | √ | | | | | | | | | | | |
| | 4 | | | | √ | √ | √ | √ | | | | | | | | | | | |
| | 5 | | √ | √ | √ | √ | √ | √ | | | | | | | | | √ | | |
| | 6 | | | | √ | √ | √ | √ | | | | | | | | | | | |
| | 7 | | | √ | √ | √ | √ | √ | | | | | | | | | | | |
| | 8 | | | √ | √ | √ | √ | √ | | | | | | | | | | | |
| B-Strateji Geliştirme, Ar-Ge Faaliyetleri | 1 | | | √ | √ | √ | | | √ | | | | | | | | | | |
| | 2 | | | √ | √ | √ | | | | | | | | | | | | | |
| | 3 | | | | √ | √ | | | | | | | | | | | | | |
| | 4 | | | | √ | √ | | | | | | | | | | | | | |
| | 5 | | | | √ | √ | | | | | | | | | | | | | |
| | 6 | | | | √ | √ | | | | | | | | | | | | | |
| C-İnsan Kaynakları Gelişimi | 1 | √ | √ | √ | √ | √ | | | √ | | | | | | | | | | |
| | 2 | √ | √ | √ | √ | √ | | | √ | | | | | | | | | | |
| | 3 | √ | √ | √ | √ | √ | | | √ | | | | | | | | | | |
| D-Fiziki ve Mali Destek | 1 | | | √ | √ | √ | √ | | | | √ | | | | | | | | |
| | 2 | | | √ | √ | √ | √ | | | | | | | | | | | | |

Paydaş Görüşlerinin Alınması ve Değerlendirilmesi

Stratejik Plan “Durum Analizi” çalışmaları kapsamında paydaşlarımızla bir dizi çalışma yapılarak dilek, öneri ve beklentileri alınmıştır. İlçe Milli Eğitim Müdürlüğü yöneticileri, diğer eğitim kurumlarının yöneticileri gibi dış paydaşlarımızdan mülakat yöntemiyle; öğrenci, öğretmen, veli, yönetici ve personelden oluşan iç paydaşlarımızdan ise toplantı ve anket yöntemleri ile görüşleri alınmıştır.

Tablo 10 Paydaş Görüşlerinin Alınmasına İlişkin Çalışmalar

| Paydaş Adı | Yöntem | Sorumlu | Çalışma Tarihi | Raporlama ve Değerleme Sorumlusu |
|----------------------------------|--------------------------|---------------------------------|----------------|---|
| İlçe MEM Yöneticileri | Mülakat, Toplantı | Strateji Geliştirme Kurulu Bşk. | 16.10.2023 | S. P. Hazırlama Ekibi |
| Diğer Eğitim Kurumu Yöneticileri | Mülakat | Strateji Geliştirme Kurulu Bşk. | 17-18.10.2023 | S. P. Hazırlama Ekibi |
| Öğretmenlerimiz | Anket, Toplantı | S. P. Hazırlama Ekibi | 19-27.10.2023 | |
| Öğrencilerimiz | Anket | S. P. Hazırlama Ekibi | 19-27.10.2023 | S. P. Hazırlama Ekibi S. P. Hazırlama Ekibi |
| Velilerimiz | Anket | S. P. Hazırlama Ekibi | 19-27.10.2023 | S. P. Hazırlama Ekibi |
| Personelimiz | Anket, Toplantı | S. P. Hazırlama Ekibi | 19-27.10.2023 | S. P. Hazırlama Ekibi |
| Yöneticilerimiz | Anket, Toplantı | S. P. Hazırlama Ekibi | 19-27.10.2023 | S. P. Hazırlama Ekibi |

ÖĞRENCİ GÖRÜŞ VE DEĞERLENDİRME ANKET VERİLERİ

Tablo 11 ÖĞRENCİ GÖRÜŞ VE DEĞERLENDİRME ANKET VERİLERİ

| Sıra No | MADDELER | KATILMA DERECESE (%) | | | | |
|---------|--|------------------------|-------------|------------|--------------------|--------------|
| | | Kesinlikle Katılıyorum | Katılıyorum | Kararsızım | Kısmen Katılıyorum | Katılmıyorum |
| 1 | Okulda kendimi güvende hissediyorum. | 18,6 | 51,2 | 20,9 | 7 | 2,3 |
| 2 | Okul temiz ve hijyeniktir. | 16,3 | 39,5 | 23,3 | 11,6 | 9,3 |
| 3 | Okulun fiziki koşullarını yeterlidir. | 11,6 | 37,2 | 32,6 | 14 | 4,6 |
| 4 | Okul, yeni kabul edilen öğrencilere uygun desteği sağlar. | 16,3 | 55,8 | 16,3 | 7 | 4,6 |
| 5 | Farklı kültürlerden gelen öğrencilerin bu okulda memnuniyetle karşılanacağını düşünüyorum. | 23,3 | 27,9 | 25,6 | 18,6 | 4,6 |
| 6 | Öğretmenlerime ihtiyaç duyduğumda kolaylıkla görüşebilirim. | 51,2 | 39,5 | 5,6 | 3 | 0,7 |
| 7 | Okul müdürüne ihtiyaç duyduğumda kolaylıkla görüşebilirim. | 67,4 | 23,3 | 7 | 2 | 0,3 |
| 8 | Okul rehberlik servisinden ihtiyaçlarım doğrultusunda faydalanabiliyorum. | 44,2 | 27,9 | 18,6 | 7 | 2,3 |
| 9 | Okul kişisel hedefler belirlememde ve bu hedeflere ulaşmamda yeterli rehberlik ediyor. | 18,6 | 46,5 | 20,9 | 14 | 0 |
| 10 | Okulumda yer almam için birçok fırsat var. | 20,9 | 34,9 | 30,2 | 14 | 0 |
| 11 | Okul bana yeterli ders dışı etkinlik olanakları sunuyor. | 14 | 25,6 | 32,6 | 14 | 11,6 |
| 12 | Okul kulüpleri amacına uygun şekilde gelişimime katkı sağlıyor. | 16,3 | 39,5 | 20,9 | 18,6 | 4,7 |
| 13 | Öğretmenlerim sınıfta adil kurallara sahipler ve tarafsızlar. | 27,9 | 25,6 | 23,3 | 14 | 9,3 |
| 14 | Öğretmenlerim beni daha iyi performans göstermem için teşvik ediyor. | 39,5 | 23,3 | 23,3 | 11,6 | 2,3 |
| 15 | Öğretmenlerim derslerin işlenişinde farklı ve ilgi çekici yöntemler kullanır. | 20,9 | 30,2 | 25,6 | 18,6 | 4,7 |
| 16 | Sınav ve ödevlerin beni değerlendirmek için adil ve yeterli olduğunu düşünüyorum. | 18,6 | 34,9 | 14 | 20,9 | 11,6 |
| 17 | Okulda düzenlene sanatsal ve kültürel faaliyetler yeterlidir. | 11,6 | 34,9 | 23,3 | 18,6 | 11,6 |
| 18 | Okulda öğrencilerin görüşleri dikkate alınır. | 9,3 | 32,6 | 23,3 | 23,3 | 11,6 |
| 19 | Okul kantininde yeterli ve sağlıklı yiyecekler var. | 11,6 | 27,9 | 39,5 | 16,3 | 4,7 |
| 20 | Destekleme Yetiştirme Kurslarını yeterli buluyorum. | 27,9 | 41,9 | 9,3 | 14 | 7 |

VELİ GÖRÜŞ VE DEĞERLENDİRME ANKET VERİLERİ

Tablo 11 Veli Görüş ve Değerlendirme Anket Verileri

| Sıra No | MADDELER | KATILMA DERECESESİ (%) | | | | |
|---------|---|------------------------|-------------|------------|--------------------|--------------|
| | | Kesinlikle Katılıyorum | Katılıyorum | Kararsızım | Kısmen Katılıyorum | Katılmıyorum |
| 1 | Okulun misyonu ve vizyonunu tam olarak anlıyorum. | 36 | 46 | 14 | 4 | 0 |
| 2 | Okulda eğitim ve yönetim kalitesi sürekli olarak gelişiyor. | 38 | 40 | 18 | 4 | 0 |
| 3 | Okul temiz ve hijyeniktir. | 36 | 44 | 16 | 4 | 0 |
| 4 | Okul, öğrencilerin ve personelin güvenliğini sağlamak için uygun güvenlik önlemleri alır. | 32 | 58 | 8 | 2 | 0 |
| 5 | Okul, yeni kabul edilen öğrencilere uygun desteği sağlar. | 28 | 58 | 8 | 3 | 1 |
| 6 | Okul, çocuğumun okumaya olan ilgisini geliştirmesine yardımcı olabilir. | 24 | 60 | 14 | 2 | 0 |
| 7 | Okul çocuğumun öğrenme ilgisini güçlendiriyor. | 32 | 52 | 14 | 2 | 0 |
| 8 | Okul çocuğumun ahlaki gelişimini teşvik edebilir. | 46 | 48 | 4 | 2 | 0 |
| 9 | Okulda kullanılan değerlendirme yöntemleri çocuğumun gelişimini tüm yönleriyle anlamama yardımcı oluyor. | 24 | 56 | 16 | 2 | 2 |
| 10 | Okul, çocuğumun öğrenme performansı ve gelişimi hakkında beni iyi bilgilendiriyor. | 30 | 48 | 20 | 2 | 0 |
| 11 | Okul çocuğuma duygusal rahatsızlık ve öğrenme güçlükleri ile karşılaştığında yeterli desteği ve rehberlik sağlar. | 28 | 42 | 18 | 8 | 4 |
| 12 | Öğretmenlerin benimle iletişim kurma yöntemlerinden memnunum. | 42 | 44 | 7 | 6 | 1 |
| 13 | Herhangi bir problem durumunda müdür endişelerime cevap veriyor. | 56 | 36 | 6 | 2 | 0 |
| 14 | Okulda, velilerin ihtiyaçlarına uygun eğitim faaliyetleri düzenlenir. | 20 | 58 | 20 | 2 | 0 |
| 15 | Okul, çocukların gelişimini desteklemek için velilerle iyi bir ilişki kurar. | 42 | 38 | 16 | 2 | 2 |
| 16 | Okul, aktif veli katılımını teşvik eder. | 38 | 52 | 10 | 0 | 0 |
| 17 | Okulun veli etkinliklerine aktif olarak katılıyorum. | 10 | 44 | 22 | 24 | 0 |
| 18 | Bir veli olarak okula aidiyet hissediyorum. | 30 | 36 | 32 | 2 | 0 |
| 19 | Çocuğumun ev ödevlerini tamamlamasını sağlarım. | 34 | 52 | 10 | 4 | 0 |
| 20 | Çocuğumu okumaya teşvik ederim. | 60 | 40 | 0 | 0 | 0 |
| 21 | Çocuğumun her gün okula gitmesini sağlarım. | 68 | 32 | 0 | 0 | 0 |
| 22 | Çocuğumun eğitiminde aktif bir ortağım. | 64 | 32 | 4 | 0 | 0 |

ÖĞRETMEN GÖRÜŞ VE DEĞERLENDİRME ANKET VERİLERİ

Tablo 12 Öğretmen Görüş ve Değerlendirme Anket Verileri

| Sıra No | MADDELER | KATILMA DERECEŚİ (%) | | | | |
|---------|---|------------------------|-------------|------------|--------------------|--------------|
| | | Kesinlikle Katılıyorum | Katılıyorum | Kararsızım | Kısmen Katılıyorum | Katılmıyorum |
| 1 | Okulun misyonu ve vizyonunu tam olarak anlıyorum. | 40 | 60 | 0 | 0 | 0 |
| 2 | Okulda eğitim ve yönetim kalitesi sürekli olarak gelişiyor. | 26,7 | 66,7 | 5 | 1,6 | 0 |
| 3 | Okul temiz ve hijyeniktir. | 40 | 46,7 | 0 | 0 | 13,3 |
| 4 | Okul, öğrencilerin ve personelin güvenliğini sağlamak için uygun güvenlik önlemleri alır. | 13,3 | 66,7 | 0 | 13,3 | 6,7 |
| 5 | Okul, yeni kabul edilen öğrencilere uygun desteği sağlar. | 33,3 | 66,7 | 0 | 0 | 0 |
| 6 | Okulumuz mesleki yeterliliğimi geliştirmek için eğitim fırsatları sunuyor. | 33,3 | 60 | 0,7 | 0 | 0 |
| 7 | Okul yönetimimiz öğretmenleri etkin bir şekilde yönlendirir. | 40 | 53,3 | 6,7 | 0 | 0 |
| 8 | Okulumuz, öğrencilerin öğrenme ilgisini uyandıracak bir öğrenme ortamı oluşturmuştur. | 33,3 | 53,3 | 13,4 | 0 | 0 |
| 9 | Etkili bir öğretmen olmak için ihtiyaç duyduğum kaynaklara erişimim var. | 33,3 | 46,7 | 20 | 0 | 0 |
| 10 | Bana sunulan kaynakları kullanmak için gerekli eğitime sahibim. | 40 | 60 | 0 | 0 | 0 |
| 11 | Okulumuzun, farklı ihtiyaçları olan öğrencileri desteklemek için etkin bir politikası vardır. | 33,3 | 46,7 | 11 | 6 | 3 |
| 12 | Okulumuz müfredat uygulamasını etkin bir şekilde izler. | 40 | 40 | 13,3 | 6 | 0,7 |
| 13 | Okulumuz, velilere uygun etkinlikler düzenlemektedir. | 40 | 53,3 | 0 | 6,7 | 0 |
| 14 | Diğer öğretmenlerle iş birliği yaparım. | 60 | 33,3 | 6,7 | 0 | 0 |
| 15 | Okul personeli arasında dostane bir ilişki sürdürülür. | 53,3 | 46,7 | 0 | 0 | 0 |
| 16 | Takım ruhumuz ve moralimiz yüksek. | 53,3 | 33,3 | 13,3 | 0 | 0 |
| 17 | Okulumuza aidiyet hissediyorum. | 60 | 26,7 | 10 | 3,3 | 0 |

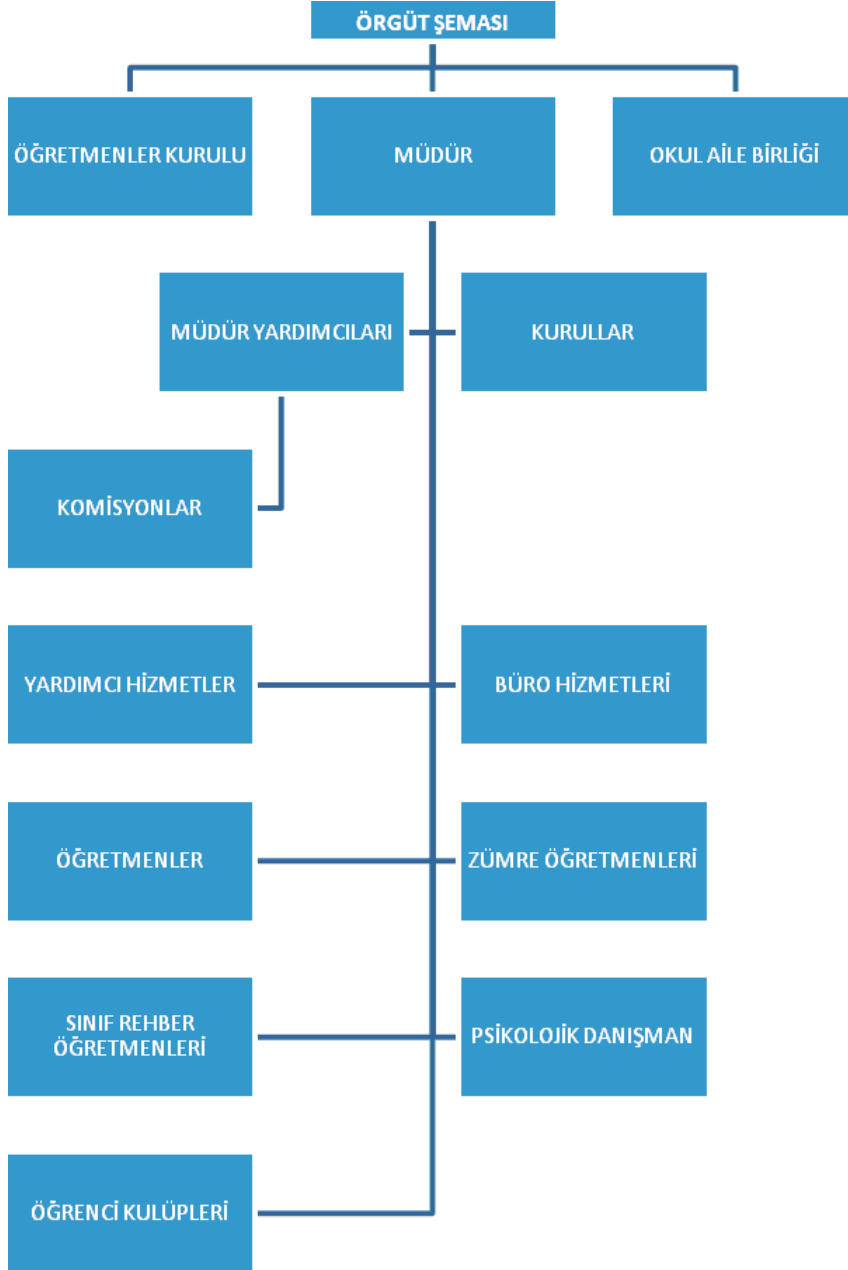
G. Kuruluş İçi Analiz

*Kurumsal Yapı

Bu başlık altında okulumuzun organizasyon yapısı ve kurulan ekip/komisyon/kurullara yer verilmiştir.

*Organizasyon Yapısı

Okulumuzun organizasyon yapısı aşağıdaki şekilde gibidir.



Kurulan Ekip/Kurul ve Komisyonlar

Müdürlüğümüz bölümlerinde çalışma yapmak, yapılan iş ve işlemleri takip etmek amacıyla belirli aralıklarla ekip/ kurul ve komisyonlar toplanmaktadır. Müdürlüğümüz bünyesinde kurulan ekip/ kurul ve komisyonlar bazıları aşağıdaki gibidir.

| Görevler | Görevle İlgili Bölüm, Birim, Kurul/Komisyon Adı |
|---|---|
| Okul eğitim öğretim işlerini planlamak | Okul müdürü |
| Disiplin işlerinin yürütülmesini sağlamak | Disiplin kurulu |
| Okulun maddi imkânlarını verimli kullanmak | Okul Yönetimi, Okul Aile Birliği |
| Eğitim öğretim ile ilgili kararlar almak | Öğretmenler kurulu |
| Toplam kalite yönetimi çerçevesine sürekli iyileştirmeyi sağlamak | Stratejik planlama ve Öz değerlendirme ekibi |
| Okulun ihtiyaçlarını karşılamak | Okul Yönetimi, Satın alma komisyonu |
| Danışmanlık ve rehberlik etme | Psk. Dan. ve Rehberlik Hizmetleri Yür. Kom |
| Okula alınanları kontrol etmek ve teslim almak | Satınalma, Muayene ve Teslim Alma Kom. |
| Öğrencileri çeşitli şekilde onurlandırmak | Onur Kurulu |
| Öğrenci kayıt | Kontenjan Belirleme ve Nakil Komisyonu |
| Eğitim- öğretim sürecine katkıda bulunacak kararlar almak | Zümre Başkanlar Kurulu |
| Sosyal etkinlik ve kulüp çalışmaları yürütmek | Sosyal Etkinlik ve Kulüpler |
| Personel özlük işlerinin yürütülmesi | Okul Yönetimi, Özlük |
| Öğrencilerin ÖSYM işleri yürütmek | ÖSYM birimi |

İnsan Kaynakları Yetkinlik Analizi

2.1.1. İnsan Kaynakları

İnsan kaynaklarına dair ilgili veriler aşağıdaki tablolarda sunulmuştur.

2023 Yılı Kurumdaki Mevcut Yönetici Sayısı

Tablo 13: Okul Yönetici sayıları

| | Görevi | Erkek | Kadın | Toplam |
|---|------------------|-------|-------|--------|
| 1 | Müdür | 1 | - | 1 |
| 2 | Müdür Baş Yrd. | 1 | - | 1 |
| 3 | Müdür Yardımcısı | 2 | 1 | 3 |

Tablo 14 Kurum Yöneticilerinin Eğitim Durumu

| Eğitim Düzeyi | 2023 Yılı İtibari ile | |
|---------------|-----------------------|----|
| | Kişi Sayısı | % |
| Önlisans | - | - |
| Lisans | 3 | 60 |
| Yüksek Lisans | 2 | 40 |

Tablo 15 Kurum Yöneticilerinin Yaş İtibari İle Dağılımı

| Yaş Düzeyleri | 2023 Yılı İtibari ile | |
|---------------|-----------------------|----|
| | Kişi Sayısı | % |
| 20-30 | - | - |
| 30-40 | - | - |
| 40-50 | 2 | 40 |
| 50+... | 3 | 60 |

Tablo 16 İdari Personelin Hizmet Süresine İlişkin Bilgiler

| Hizmet Süreleri | 2023 Yılı İtibari ile | |
|-----------------|-----------------------|-----|
| | Kişi Sayısı | % |
| 1-3 Yıl | - | - |
| 4-6 Yıl | - | - |
| 7-10 Yıl | - | - |
| 11-15 Yıl | - | - |
| 16-20 Yıl | - | - |
| 21+ üzeri | 5 | 100 |

Tablo 17 2023 Yılı Kurumdaki Mevcut Öğretmen Sayısı

| BRANŞLARINA GÖRE ÖĞRETMEN SAYILARI | | | | |
|------------------------------------|------------------------|-------|-------|--------|
| Sıra | Branşı | Kadın | Erkek | Toplam |
| 1 | Matematik | 2 | - | 2 |
| 2 | Coğrafya | 1 | | 1 |
| 3 | Kimya | | 1 | 1 |
| 4 | Fen Bilimleri | | | - |
| 5 | Biyoloji | | | - |
| 6 | İhl Meslek Dersleri | 1 | 1 | 2 |
| 7 | Din Kült. ve Ahl.Bil. | | 1 | 1 |
| 8 | Arapça | | | - |
| 9 | Felsefe | | 1 | 1 |
| 10 | Rehber Öğretmen | 1 | | 1 |
| 11 | İngilizce | 1 | | 1 |
| 12 | Fizik | - | 1 | 1 |
| 13 | Türk Dili ve Edebiyatı | 3 | - | 3 |
| 14 | Türkçe | 2 | - | 2 |
| 15 | Tarih | | 1 | 1 |
| 16 | Sosyal Bilgiler | 1 | | 1 |
| TOPLAM | | 13 | 5 | 18 |

Tablo 18 Öğretmenlerin Yaş İtibari İle Dağılımı

| Yaş Düzeyleri | 2023 Yılı | |
|---------------|-------------|----|
| | Kişi Sayısı | % |
| 20-30 | 6 | 33 |
| 30-40 | 9 | 50 |
| 40-50 | 3 | 17 |
| 050+... | | |

Tablo 19 2023 Yılı Kurumdaki Mevcut Hizmetli/ Memur Sayısı

| Sıra | Görevi | Erkek | Kadın | Eğitim Durumu | Hizmet Yılı | Toplam |
|------|-----------------------|-------|-------|---------------|-------------|--------|
| 1 | Memur | - | - | - | - | - |
| 2 | Hizmetli | 2 | 1 | Lise | - | - |
| 3 | Sözleşmeli İşçi (TYP) | | 2 | İlkokul | - | - |
| 4 | Sigortalı İşçi | - | | | | |
| 5 | Uzman | - | - | - | - | - |
| 6 | Teknisyen | | | | | |

2.1.2 Teknolojik Düzey

Okulumuz yeni açılan bir okul olduğundan henüz birçok teknolojik düzeydeki araç ve gereç eksikimiz bulunmaktadır. Okulumuz resmi yazışmaları İlçe Milli Eğitim Müdürlüğü ile elektronik ortamda Dys üzerinden yapmaktadır.

Tablo 20: Teknolojik Düzey Tablosu

| İsim | Sayısı |
|-------------------------------|--------|
| Masa Üstü Bilgisayar | 6 |
| Diz Üstü Bilgisayar | 2 |
| Projeksiyon | 2 |
| Yazıcı | 4 |
| Tarayıcı | 0 |
| Hoparlör | 4 |
| Projeksiyon Perdesi | 1 |
| Televizyon | 3 |
| VCD/DVD | 0 |
| Güvenlik Kamerası +Mobese | 32 |
| Fotoğraf Makinası | 0 |
| Fotokopi Makinası | 4 |
| Fax | 0 |
| İnternet Erişimi | 1 |
| Fatih Projesi Akıllı Tahtalar | 20 |
| Ses ve Mikrofon Düzeni | 2 |

2.1.2. Mali Kaynaklar

Müdürlüğümüzün başlıca finans kaynaklarını merkezi yönetim bütçesinden ayrılan pay, pansiyon bütçesi, gerçek ve tüzel kişilerin bağışları ve okul-aile birliği gelirleri oluşturmaktadır. Müdürlüğümüzün gelirleri yıllara göre aşağıdaki tabloda verilmiştir.

Tablo.21: Yıllara Göre Okul Bütçesi

| Kaynaklar | 2021 | 2022 | 2023 |
|-----------------------------|--------|---------|------------|
| Genel Bütçe+pansiyon | 780000 | 960000 | 1400000 |
| Okul Aile Birliği | 19430 | 59100 | 51990 |
| Özel İdare | | | - |
| Kira Gelirleri | | | - |
| Döner Sermaye | | | - |
| Vakıf ve Dernekler | | | - |
| Dış Kaynak/Projeler | | | - |
| Halı Saha | | | - |
| Toplam (TL) | 799430 | 1019100 | 1451900 TL |

| Okulun Son Üç Yıllık Mali Durumu | | | |
|----------------------------------|------------|----------|------------|
| Gelirler | Tutarı | Giderler | Tutarı |
| 2021 | 799430 TL | 2021 | 795400 TL |
| 2022 | 1019100 TL | 2022 | 1010200 TL |
| 2023 | 1451900 TL | 2023 | 1446000 TL |

2.1.1. İstatistik Veriler

| Yıllara Göre Ortalama Sınıf Mevcutları | | | Yıllara Göre Öğretmen Başına Düşen Öğrenci Sayısı | | |
|--|------|------|---|------|------|
| 2021 | 2022 | 2023 | 2021 | 2022 | 2023 |
| 16 | 14 | 13 | 8 | 8 | 7 |

| Sınıf Tekrarı Yapan Öğrenci Sayıları | | |
|--------------------------------------|----------------|------------------------------------|
| Yıllar | Öğrenci Sayısı | Sınıf Tekrarı Yapan Öğrenci Sayısı |
| 2020-2021 | 240 | 0 |
| 2021-2022 | 225 | 3 |
| 2022-2023 | 215 | 5 |

| Doğrudan Geçen Öğrenci Sayıları | | |
|---------------------------------|----------------|-------------------------------|
| Yıllar | Öğrenci Sayısı | Doğrudan Geçen Öğrenci Sayısı |
| 2020-2021 | 240 | 240 |
| 2021-2022 | 225 | 205 |
| 2022-2023 | 215 | 201 |

| Ödül ve Cezalar | | | |
|--------------------------------------|-----------|-----------|-----------|
| Yıllar | 2020-2021 | 2021-2022 | 2022-2023 |
| Onur Belgesi Alan Öğrenci Sayısı | 19 | 21 | 18 |
| Teşekkür Belgesi Alan Öğrenci Sayısı | 38 | 32 | 44 |
| Takdir Belgesi Alan Öğrenci Sayısı | 38 | 34 | 42 |
| Disiplin Cezası Alan Öğrenci Sayısı | 3 | 8 | 11 |

| Sorumluluğu Bulunan Öğrenci Sayıları | | |
|--------------------------------------|----------------|------------------------------------|
| Yıllar | Öğrenci Sayısı | Sorumluluğu Bulunan Öğrenci Sayısı |
| 2020-2021 | 240 | 37 |
| 2021-2022 | 225 | 28 |
| 2022-2023 | 215 | 17 |

| Devamsızlık Nedeni ile Sınıf Tekrarı Yapan Öğrenci Sayısı | | |
|---|-----------------------|--|
| Öğretim Yılı | Toplam Öğrenci Sayısı | Devamsızlıktan Dolayı Sınıf Tekrarı Yapan Öğrenci Sayısı |
| 2020-2021 | 240 | 2 |
| 2021-2022 | 225 | 3 |
| 2022-2023 | 215 | 2 |

Yerel – Ulusal ve Uluslararası Sosyal, Kültürel, Sportif Faaliyetler

| | |
|------------------------|---|
| SOSYAL-KÜLTÜREL | Okulumuzda her türlü sosyal kültürel etkinliğe önem vermekteyiz |
| SPORTİF | 1. Futbol Turnuvası Çatalca İlçe 3.sü |
| | 2. Voleybol turnuvası Çatalca İlçe 3.sü |
| | 3. 8 lisanslı Güreşçi öğrencimiz bulunmaktadır ve çeşitli zamanlarda ulusal dereceler kazanmaktadır |
| | 3. Okulumuzun resmi spor kulübü bulunmaktadır |

Yerleşim

| Toplam Alan (m2) | Bina Alanı (m2) | Bahçe alanı (m2) |
|------------------|-----------------|------------------|
| 8500 | 2400 | 6100 |

Sosyal Alanlar

| Tesisin adı | Kapasitesi (Kişi Sayısı) | Alanı |
|-------------------------|--------------------------|-------|
| Kantin | 60 | 60 |
| Yemekhane | 110 | 90 |
| Toplantı Salonu | - | - |
| Konferans Salonu | 100 | 70 |
| Seminer Salonu | - | - |
| Kütüphane | 35 | 70 |

Spor Tesisleri

| Tesisin adı | Kapasitesi (Kişi Sayısı) | Alanı |
|---------------------------|--------------------------|-------|
| Halı Saha | - | - |
| Kapalı Spor Salonu | - | - |

Tablo 22. İdari Personelin Katıldığı Hizmet İçi Programları

| Adı ve Soyadı | Görevi | Katıldığı Çalışmanın Adı | Katıldığı Yıl |
|-----------------|---------------------|---|---------------|
| Halim ŞEMİN | Müdür | MEB Birim Amirlerinin Öğretmen Bilgilendirme Semineri | 2023 |
| Halim ŞEMİN | Müdür | İmam Hatip Okul Müdürleri Eğitim Yönetimi Semineri | 2023 |
| Halim ŞEMİN | Müdür | Sorumluluk, Liderlik ve Değerler Eğitimi Semineri | 2022 |
| Abdullah ARSLAN | Müdür Yardımcısı | Bağımlılıkla Mücadele Semineri 1 | 2023 |
| Abdullah ARSLAN | Müdür Yardımcısı | Afet ve Acil Durum Temel Kavramlar Semineri | 2023 |
| Abdullah ARSLAN | Müdür Yardımcısı | İnsan Hakları, Demokrasi ve Adalet Eğitimi Semineri | 2023 |
| Hüseyin ÖZTÜRK | Müdür Yardımcısı | Hijyen Eğitimi Semineri | 2024 |
| Hüseyin ÖZTÜRK | Müdür Yardımcısı | Okullarda Hijyen Eğitimi Semineri | 2024 |
| Hüseyin ÖZTÜRK | Müdür Yardımcısı | Çalışanların Temel İş Sağlığı ve Güvenliği Eğitimi Kursu (Tehlikeli/Az Tehlikeli İşyerleri) | 2024 |
| Sezgin OLGUN | Müdür Başyardımcısı | Gençlerle İletişim Semineri | 2023 |
| Sezgin OLGUN | Müdür Başyardımcısı | İlk Yardım Eğitimi Kursu | 2021 |
| Sezgin OLGUN | Müdür Başyardımcısı | MEB Birim Amirlerinin Öğretmen Bilgilendirme Semineri | 2023 |
| Emel ÇEPNİ | Müdür Yardımcısı | Okul Tabanlı Afet Eğitim Semineri | 2019 |
| Emel ÇEPNİ | Müdür Yardımcısı | Taşlı Eğitim Uygulamaları Semineri | 2019 |
| Emel ÇEPNİ | Müdür Yardımcısı | Pansiyon İdari Yönetim semineri | 2018 |

Tablo 23. Öğretmenlerin Katıldığı Hizmet İçi Eğitim Programları

| Adı ve Soyadı | Branşı | Katıldığı Çalışmanın Adı | Katıldığı Yıl |
|----------------------|------------------------|--|---------------|
| İlker TÜLÜBAŞ | FİZİK | Belletmen Eğitimi Kursu | 2023 |
| İlker TÜLÜBAŞ | FİZİK | Zaman Yönetimi Semineri | 2023 |
| İlker TÜLÜBAŞ | FİZİK | Bağımlılıkla Mücadele Semineri 1 | 2023 |
| Serhat Okan YILDIRIM | Kimya | MEB Birim Amirlerinin Öğretmen Bilgilendirme Semineri | 2023 |
| Serhat Okan YILDIRIM | Kimya | Okul Kültürünün Geliştirilmesi Semineri | 2023 |
| Serhat Okan YILDIRIM | Kimya | Türk Mitolojisinin Eğitimdeki Yeri ve Önemi Semineri | 2023 |
| Furkan Yegin | İ.H.L. Meslek Dersleri | Türklerin Dünya Tarihindeki Yeri Semineri | 2023 |
| Furkan Yegin | İ.H.L. Meslek Dersleri | Bağımlılıkla Mücadele Semineri | 2023 |
| Furkan Yegin | İ.H.L. Meslek Dersleri | İki İnsan Eğitimi Semineri | 2022 |
| Nermin DEMİRTAŞ | Türk Dili ve Edebiyatı | Çalışanların Temel İş Sağlığı ve Güvenliği Eğitimi Kursu | 2024 |
| Nermin DEMİRTAŞ | Türk Dili ve Edebiyatı | Belletmen Eğitimi Kursu | 2023 |
| Nermin DEMİRTAŞ | Türk Dili ve Edebiyatı | MEB Birim Amirlerinin Öğretmen Bilgilendirme Semineri | 2023 |
| Çiğdem Çelik | Sosyal Bilgiler | Özel Yetenekli Öğrencilerin Ayırt Edici Özellikleri | 2023 |
| Çiğdem Çelik | Sosyal Bilgiler | Birim Amirlerinin Öğretmen Bilgilendirme Semineri | 2023 |
| Çiğdem Çelik | Sosyal Bilgiler | Türklerin Dünya Tarihindeki Yeri Semineri | 2023 |
| Gökçe PAMUK | Türk Dili ve Edebiyatı | Belletmen Eğitimi Kursu | 2021 |
| Gökçe PAMUK | Türk Dili ve Edebiyatı | İlk Yardım Eğitimi Kursu | 2022 |
| Gökçe PAMUK | Türk Dili ve Edebiyatı | Çalışanların Temel İş Sağlığı ve Güvenliği Eğitimi Kursu | 2024 |
| Cemre Çakar Eşingen | Türkçe | Zaman Yönetimi Semineri | 2023 |
| Cemre Çakar Eşingen | Türkçe | Öğretmen Olmak Semineri | 2022 |
| Cemre Çakar Eşingen | Türkçe | Okul Tabanlı Afet Eğitimi | 2019 |
| Volkan Basmacı | Tarih | İlkyardım eğitimi kursu | 2023 |
| Volkan Basmacı | Tarih | İki insan eğitimi semineri | 2022 |
| Volkan Basmacı | Tarih | Belletmen eğitimi kursu | 2021 |
| Tuğçe Çalışkan | Türkçe | Çalışanların Temel Sağlığı ve Güvenliği Eğitimi Kursu (Tehlikeli/Az Tehlikeli İş | 2024 |
| Tuğçe Çalışkan | Türkçe | Belletmen Eğitimi Kursu | 2023 |
| Tuğçe Çalışkan | Türkçe | İlk Yardım Eğitimi Kursu | 2023 |

| | | | |
|--------------------|---------------------|---|------|
| Rabia DEMİRÖZ | Coğrafya | Okul Tabanlı Afet Semineri | 2020 |
| Rabia DEMİRÖZ | Coğrafya | Merhamet ve Yavaşlamak Semineri | 2022 |
| Rabia DEMİRÖZ | Coğrafya | Kadına Karşı Şiddeti Önleme Semineri | 2022 |
| Fatma Betül KURŞUN | İHL Meslek Dersleri | Özel Yetenekli Öğrencilerin Ayırt Edici Özellikleri Semineri | 2023 |
| Fatma Betül KURŞUN | İHL Meslek Dersleri | Türk Kültürünün Geliştirilmesi Semineri | 2023 |
| Fatma Betül KURŞUN | İHL Meslek Dersleri | Bağımlılıkla Mücadele Semineri | 2023 |
| Seren UBUS KIRCA | Matematik | Özel Yetenekli Öğrencilerin Ayırt Edici Özellikleri Semineri | 2023 |
| Seren UBUS KIRCA | Matematik | MEB Birim Amirlerinin Öğretmen Bilgilendirme Semineri i | 2023 |
| Seren UBUS KIRCA | Matematik | Bellek Eğitimi Kursu | 2023 |
| Sevgi ATICI | İngilizce öğretmeni | Çalışanların Temel İş Sağlığı ve Güvenliği Eğitimi Kursu (Tehlikeli/Az Tehlikeli İşyerleri) | 2024 |
| Sevgi ATICI | İngilizce öğretmeni | İngilizce Öğretiminde Yazma ve Okuryazarlık Becerilerinin Geliştirilmesi Semineri | 2023 |
| Sevgi ATICI | İngilizce öğretmeni | Lisede Drama Eğitimi Semineri | 2022 |

Tablo 24. Okul/kurum Rehberlik Hizmetleri

| Mevcut Kapasite | | | | Mevcut Kapasite Kullanımı ve Performans | | | | | |
|---------------------------------|--|--|----------------------|---|-----------------|-------------|---|---------------------|------------------|
| Psikolojik Danışman Norm Sayısı | Görev Yapan Psikolojik Danışman Sayısı | İhtiyaç Duyulan Psikolojik Danışman Sayısı | Görüşme Odası Sayısı | Danışmanlık Hizmeti Alan | | | Rehberlik Hizmetleri İle İlgili Düzenlenen Eğitim/Paylaşım Toplantısı vb. Faaliyet Sayısı | | |
| | | | | Öğrenci Sayısı | Öğretmen Sayısı | Veli Sayısı | Öğretmenlere Yönelik | Öğrencilere Yönelik | Velilere Yönelik |
| 1 | 1 | 0 | 1 | 150 | 28 | 80 | 5 | 10 | 12 |

Kurum Kültürü Analizi

Okulumuzun faaliyet alanlarına ilişkin hizmetler, kurumumuzdaki tüm çalışanlartarafından iş birliği ve koordinasyon içerisinde yürütülmektedir. Yöneticilerimiz, eğitim faaliyetleri ile ilgili herhangi bir sorun yaşandığında veya bir ihtiyacın projelendirilerek çözülmesi gerektiğinde, sürecin her aşamasında öğretmenlerimizin ve personelimizin görüş ve önerilerine başvurmaktadır. İletişim yöntemleri çoğunlukla yüz yüze toplantı ve bireysel görüşmeler şeklinde olmakla birlikte, resmi yazışma sistemi olan DYS de etkin kullanılmaktadır. Kurumumuzun resmi internet sitesi ve kurumsal elektronik posta adresimiz aktif olarak kullanılmaktadır.

Öğretmenlerimizin her biri, kişisel ve mesleki açıdan farklı yeterliliklere sahiptir. Sunulan hizmetin türüne ve niteliğine göre, kurum içi görevlendirmeler mesleki yeterliliğe göre şekillendirilmektedir. Yöneticiler tarafından, öğretmenlerimize eğitim faaliyetlerinde yeteri kadar serbestlik alanı bırakılmaktadır. Bu durum, öğretmenlerimizin daha verimli olmasını ve kendilerini güvende hissetmelerini sağlamaktadır.

Hizmetlerimiz, tüm paydaşlarımızın erişebileceği şeffaf bir şekilde sunulmaktadır. Öğrenci velilerimizin eğitim faaliyetlerine mümkün olduğu kadar aktif katılımları sağlanmaktadır. Ancak genelde orta düzeyde ve geçici istihdam şeklinde meslek gruplarında hizmet veren velilerimiz çoğunlukta olduğundan, kadın velilerimizin faaliyetlere katılımı daha fazladır. Bu durum, okulumuz tarafından avantaja dönüştürülerek velilerimizin bilgi ve becerilerinden üst düzeyde faydalanabileceğimiz bir organizasyon sistemi oluşturulmuştur.

Personelimiz, İl ve İlçe Milli Eğitim Müdürlüğümüzün düzenlediği hizmet içi eğitim faaliyetlerine eksiksiz katılım sağlamaktadır. Ayrıca sene başı öğretmenler kurul toplantısında personelimizin ihtiyaçları görüşülerek, mesleki yeterliliğin artırılması amacıyla hizmet içi eğitim faaliyetleri talep edilmektedir. Kurumumuzda ortaya çıkan anlık ihtiyaçların giderilmesi için önceden tedbir alınmaktadır. Daha nitelikli ve kapsamlı ihtiyaçların giderilmesi için proje tabanlı sorun çözme yöntemleri kullanılmaktadır.

Ayrıca okulumuzda; farklı alanlarda sosyal kulüpler faaliyet göstermektedir. Birçok proje yürütülmekte ulusal ve uluslararası eğitim olanaklarının birçoğu kurumsal olarak uygulanmaktadır.

Okulumuzun 2024-2028 Stratejik Planının hazırlık çalışmaları, çalışma takvimine uygun olarak başlatılmıştır ve sistematik olarak devam ettirilmektedir. Personelimiz, stratejik yönetim süreci hakkında yeterli bilgi birikimine sahiptir. Bu durum stratejik plan hazırlama çalışmalarının sahiplenilmesine ve sağlıklı bir şekilde yürütülmesine olanak sunmaktadır.

Fiziki Kaynak Analizi

Tablo 25 Okul Binasının Fiziki Durumu

| Sıra | Kullanım Alanı/Türü | Bina Sayısı (Tahsisli Binalar Dâhil) | Kapasite Durumu (Yeterli/Yetersiz) |
|------|--------------------------|--|---------------------------------------|
| 1 | Hizmet Binası | 1 | yeterli |
| 2 | Okul Pansiyon Binası | 1 | yeterli |
| 3 | Spor Salonu | 0 | - |
| 4 | Kütüphane | 1 | yeterli |
| 5 | İhata Duvarı | 1 | yeterli |
| 6 | Güvenlik Kamerası Sayısı | 32 | yeterli |
| 7 | Yemekhane | 1 | yeterli |
| 8 | Engelli Asansörü | 1 | yeterli |
| 9 | Engelli Platformu | 1 | yeterli |

Tablo 26. Teknoloji ve Bilişim Altyapısı

| Teknoloji ve Bilişim Altyapısı | |
|---|-----|
| Etkileşimli akıllı tahta sayısı | 20 |
| Tablet sayısı | 0 |
| İnternet altyapısı | var |
| Bilgisayar/bilişim teknolojileri sınıfı/laboratuvarı sayısı | 0 |
| Fotokopi makinesi sayısı | 5 |
| DYS kullanımı | var |
| Bilişim Teknolojileri/Bilişim Teknolojileri Rehber Öğretmeni sayısı | 0 |
| Elektronik dilek, istek, öneri sisteminin kullanımı | - |
| EBA'ya kayıtlı öğretmen sayısı | 30 |
| SMS bilgilendirme sistemi kullanımı | var |
| MEB tarafından sağlanan resmi internet sitesinin kullanımı | var |
| Resmi elektronik posta adresinin kullanımı | var |
| Kurumsal istatistik elde etme sistemi kullanımı | var |

Mali Kaynak Analizi

Tablo 14 Tahmini Kaynaklar (TL)

Müdürlüğümüzün 2024-2028 döneminde kaynakları, uygulanmakta olan tasarruf tedbirleri de dikkati alınarak tahmin edilmiş ve tabloda sunulmuştur.

| KAYNAKLAR | Planın 1. yılı | Planın 2. yılı | Planın 3. yılı | Planın 4. yılı | Planın 5. yılı | Toplam Kaynak |
|--|-------------------|-------------------|-------------------|-------------------|-------------------|------------------|
| Bütçe Dışı Fonlar (Okul Aile Birliği)Genel Bütçe | 27000 | 38500 | 49500 | 58000 | 62000 | 235000 |
| Diğer (Ulusal ve Uluslararası Hibe Fonları vb.) | - | - | - | - | -- | |
| TOPLAM | 27000 | 38500 | 49500 | 58000 | 62000 | 235000 |

Dış Çevre Analizi (Politik, Ekonomik, Sosyal, Teknolojik, Yasal ve Çevresel Çevre Analizi -PESTLE)

| Politik ve yasal etkenler | Ekonomik etkenler |
|---|--|
| <ol style="list-style-type: none">1. Bakanlığımızca, öğrenci merkezli eğitim yaklaşımları, mesleki eğitimde modüler eğitim sistemi, mesleki eğitim, görevde yükselme ve kariyer basamakları vb. konulardaki geliştirilen politikalar2. Ücretsiz ders kitabı dağıtımını uygulaması3. Destek personelinin sayıca yetersizliği, telafi edebilecek hizmet alımına dönük finans eksikliği4. Hükümetin Eğitim Politikası5. Ek ders yönetmeliği6. Orta Öğretim Kurumu Yönetmeliği7. Atama ve Yer Değiştirme Yönetmeliği8. Yönetici Atama Yönetmeliği9. Kalkınma Planı ve Orta Vadeli Program,10. Bakanlık, il ve ilçe stratejik planlarının incelenmesi,11. Yasal yükümlülüklerin belirlenmesi,12. Oluşturulması gereken kurul ve komisyonlar,13. Okul/kurum çevresindeki politik durum. | <ol style="list-style-type: none">1. Okulumuzun Döner Sermayesinin olması2. Avrupa Birliğinin projelere destek olması3. Ücretsiz ders kitaplarının dağıtımı4. İşletmelerin Kalifiye Eleman İhtiyacı5. Bulduğumuz bölgede velilerimizin sosyoekonomik düzeyleri düşüktür. Bu sebepten velilerin okulun maddi kaynaklarına çok fazla katkısı olmamaktadır.6. İşyerlerinin çevreden vasıflı ve kaliteli eleman aramaları halkın bilinçli olarak mesleki eğitime yönelmesini sağlamıştır.7. Okul/kurumun giderlerini arttıran unsurlar,8. Tasarruf sağlama imkânları,9. İşsizlik durumu,10. Mal-ürün ve hizmet satın alma imkânları,11. Kullanılabilir bütçe |

| Sosyokültürel etkenler | Teknolojik etkenler |
|--|--|
| <ol style="list-style-type: none">1. Çok çeşitli kültürel zenginliğe sahip bir bölge olması.2. Kariyer beklentileri,3. Ailelerin ve öğrencilerin bilinçlenmeleri,4. Aile yapısındaki değişimler (geniş aileden çekirdek aileye geçiş, erken yaşta evlenme vs.),5. Nüfus artışı,6. Nüfusun yaş gruplarına göre dağılımı,7. Hayat beklentilerindeki değişimler (Hızlı para kazanma hırsları, lüks yaşama düşkünlük, kırsal alanda kentsel yaşam),8. Beslenme alışkanlıkları,9. Değerler, mesleki etik kuralları vb.10. İlçe Milli Eğitim Müdürlüğü'nün düzenlediği etkinlikler11. Veli eğitim seviyesinin düşük olması | <ol style="list-style-type: none">1. Okulumuzda bulunan atölye ve laboratuvarlarda bilgisayar ve teknoloji kullanılmakla birlikte donanımın sürekli yenilenmesini sağlayarak öğrenci ve öğretmenlerimizce etkin kullanımı.2. Bakanlığımızın E-Okul ve internet hizmetlerinin kurumumuzda etkin kullanımı.3. Dijital Platformlar üzerinden uzaktan eğitim imkânları,4. Okul/kurumun sahip olmadığı teknolojik araçlar.5. Personelin ve öğrencilerin teknoloji kullanım kapasiteleri,6. Personelin ve öğrencilerin sahip olduğu teknolojik araçlar,7. İnternet ağının bulunması8. FATİH Projesi, MEBBİS, E-OKUL uygulamaları9. Resmi yazışmaların internet ortamında yapılması10. Akıllı tahta uygulamaları |

Çevresel Etkenler

1. Okulumuzun doğal çevresinin güzel olması
2. Doğal afetler ve salgın hastalıklar (deprem kuşağında bulunma, kene vakaları vb.)

H. GZFT Analizi

Tablo 27 GZFT Listesi

| İç Çevre | | Dış Çevre | |
|---|--|---|---|
| Güçlü yönler | Zayıf yönler | Fırsatlar | Tehditler |
| <ul style="list-style-type: none"> Tanınmış bir marka olma yolundaki ilerleyişimiz Her sınıfta etkileşimli tahtanın bulunması Okulumuzun merkezi konumda olup ulaşımının kolay olması Başarılı örnek mezunlarımızın bulunuşu Sınıf mevcutlarının az olması Kurum kültürünün güçlü olması Deneyimli öğretmen kadrosu Sosyal kulüplerin etkin çeşitliliği Personel okulumuzun yeni kurulan bir okul olduğunun bilincinde, kurumun gelişmesi için gerekli ve yeterli eğitim vizyonuna sahiptir. Veliler öğrencilerin kurallara uyması ve akademik başarılarının artması için gerekli bilgiye, isteğe sahip; destek vermeye isteklidir. Meslek derslerine, İHL programına yönelik başarılı çalışmalar Öğrenci disiplin sorunlarının diğer okullara göre az olması | <ul style="list-style-type: none"> Öğrencilerin sportif etkinliklere katılımında yetersizlik Performansa dayalı izleme ve değerlendirmenin olmaması (Öğrenci ve Öğretmen) Öğrenci kaynağındaki aşırı farklılıkların eğitim alanına yansımaları Okul binasının fiziki olarak yetersiz kalması Okul bahçesinin çok küçük ve yetersiz olması Öğrenci ve velilerdeki önyargılar Sınavla ve sınavsız alınan öğrencilerin bir arada olması Sosyal alanların yetersizliği | <ul style="list-style-type: none"> Okulumuzla sınavla öğrenci alınması İmam hatip liseleri ile ilgili genel olumlu yaklaşım öğrenci sayısını ve başarısını etkilemiştir. Güçlü bir Aile Birliği ve Mezunlar Derneği Okulumuzun köklü bir geçmişi olması Uluslararası programların uygulanıyor olması | <ul style="list-style-type: none"> Veli beklentisinin çok yüksek olması Bina ve eklentilerinin öğrenci, öğretmen ve veli beklentilerini karşılayamaması |

İ. Tespitler ve İhtiyaçların Belirlenmesi

Tablo 28 Tespitler ve İhtiyaçlar

| DURUM ANALİZİ AŞAMALARI | TESPİTLER/SORUN ALANLARI | İHTİYAÇLAR/GELİŞİM ALANLARI |
|---|---|--|
| Uygulanmakta Olan Stratejik Planın Değerlendirilmesi | • | • |
| Mevzuat Analizi | <ul style="list-style-type: none"> • Müdürlüğümüzün hizmetlerini mevzuattaki hükümlere uygun olarak yürütmektedir. • Tabi olduğumuz mevzuatın kapsamı, Müdürlüğümüzün yetkilerini çeşitlendirmekle birlikte sınırlamaktadır. • Kurumsal kültürümüz, mevzuatta sık yaşanan değişikliklere hazırlıklı olmasına rağmen öğrenci ve velilerimizden oluşan paydaşlarımız, yeni ve farklı çalışmalara uyuma direnç göstermektedir. • Mevzuat itibarıyla öğrenci velilerinin eğitim faaliyetlerine müdahale alanını sınırlandıran herhangi bir mekanizma bulunmamaktadır. | <ul style="list-style-type: none"> • Diğer kurumlarla işbirliğinde, yetki alanının genişletilmesi • Mevzuat itibarıyla Okul Müdürlerinin yetkilerinin artırılması • Eğitim uygulamaları konusunda ulusal düzeyde tanıtım çalışmaları yaparak öğrenci ve velilerinin bilgilendirilmesi • Mevzuatta ihtiyaç duyulan değişikliklerde “yenileme” çalışmaları yerine “güncelleme” çalışmalarına yer verilmesi • Öğrenci velilerinin eğitim faaliyetlerine müdahale alanlarının sınırlandırılması için yasal tedbirlerin alınması • Mevzuatın, çalışanların kendilerini güvende hissedebileceği şekilde yeniden düzenlenmesi |
| Üst Politika Belgeleri Analizi* | | <ul style="list-style-type: none"> • Stratejik Plan Hazırlama, Stratejik Yönetim Süreci ile ilgili diğer iş ve işlemler • Stratejik Plan hedef ve göstergelerinin üst politika belgelerindeki ilke ve prensiplere uygun hazırlanması |
| Paydaş Analizi | <ul style="list-style-type: none"> • Paydaş türü fazladır, paydaşlarımızın kurumumuzdan beklentileri farklı ve çok çeşitlidir | <ul style="list-style-type: none"> • Paydaşların idareden beklentilerinin faaliyet alanlarıyla uyumu sağlanmalı, plan döneminde kurumsal faaliyetler hakkında paydaşlara düzenli bilgilendirme yapılması |
| İnsan Kaynakları Yetkinlik Analizi | <ul style="list-style-type: none"> • Çalışanlarımızın her biri farklı türden yeterliliklere sahiptir | <ul style="list-style-type: none"> • Çalışanlarımızın her alanda bilgi sahibi olması için hizmet içi eğitim faaliyetleri düzenlenmesi |
| Kurum Kültürü Analizi | <ul style="list-style-type: none"> • Kurumsal kültürümüz gelişmiş durumdadır. Kurum içi iletişim gelişmiştir, halkla ilişkiler sağlıklı bir şekilde yürütülmektedir. • Eğitim faaliyetlerine kadın velilerimizin katılım oranları yüksektir fakat genel katılım oranları beklenen düzeyde değildir | <ul style="list-style-type: none"> • Eğitim-öğretim faaliyetlerine genel katılım oranlarının yükseltilmesi |
| Fiziki Kaynak Analizi | <ul style="list-style-type: none"> • Derslik sayıları yeterlidir. Derslik başına düşen öğrenci sayıları tutarsızlık göstermektedir | <ul style="list-style-type: none"> • Mevcut hizmet binası yerine yeni bir hizmet binası yapılması |
| Teknoloji ve Bilişim Altyapısı Analizi | <ul style="list-style-type: none"> • Bilişim teknolojileri laboratuvarı bulunmamaktadır | <ul style="list-style-type: none"> • Bilişim teknolojileri laboratuvarı ihtiyacı |
| Mali Kaynak Analizi | <ul style="list-style-type: none"> • Kurumumuza ait ödenek kaleminin yeterli olmaması • Ailelerin gelir düzeyi düşük olduğundan okul-aile birliğine az miktarda bağış yapılmaktadır • Okul-aile birliği iş ve işlemleri okul yöneticileri tarafından üstlenilmektedir | <ul style="list-style-type: none"> • Harcama planlamalarında mali kaynaklarda meydana gelecek öngörülemeyen değişikliklerin dikkate alınması • Okullara yeterli ödenek ayrılması |



2024-2028
STRATEJİK
PLANI

GELECEĞE BAKIŞ

3. BÖLÜM



3. BÖLÜM: GELECEĞE BAKIŞ

A. Misyon, Vizyon ve Temel Değerler

MİSYONUMUZ

Akademik, sosyal ve kültürel yönden lider, her türlü konuda örnek davranışlar sergileyen, milli ve manevi değerlerle donatılmış, araştırmacı, çevresine duyarlı, ahlaklı ve dürüst bireyler yetiştiren bir okul olmak.

VİZYONUMUZ

Milli, Manevi ve İnsani değerleri özümsemiş, değişime ve gelişime açık, alanında uzman, donanımlı ve lider ruhlu örnek bireyler yetiştirmek.

B. Stratejik Amaçlar

Tablo 29 Stratejik Amaçlar, Hedefler

| | |
|-------------------------|--|
| AMAÇ 1 (A1) | Öğrencilerin eğitim ve öğretime etkin katılımlarıyla eğitim öğretim sürecini tamamlamalarını sağlamak. |
| Hedef 1.1 (H1.1) | Öğrencilerin okula erişim, devam ve okulu tamamlama oranları artırılacaktır. |
| Hedef 1.2 (H1.2) | Öğrencilerin ders dışı etkinliklere katılım oranları artırılacaktır |
| AMAÇ 2 (A2) | Öğrencilerin hayata ve geleceğe erdemli bir şekilde hazırlanması için bilgi, beceri, tutum ve davranış kazanımları sağlanacaktır. |
| Hedef 2.1 (H2.1) | Öğrencilerin ders dışı etkinliklere katılım oranları artırılacaktır. |
| Hedef 2.2 (H2.2) | Öğrencilerin ilgi, beceri ve yetenekler geliştirilerek üst öğrenime yerleşen öğrenci oranını artırmak |
| Hedef 2.3 (H2.3) | Öğrencilerin ulusal/uluslararası projelere katılım oranları ve hareketlilik sayısı yükseltilerek beceri temelli yabancı dil öğrenme yeterlilikleri artırılacaktır. |
| AMAÇ 3 (A3) | Okulların kurumsal kapasite ve yeterlilikleri verimli ve sürdürülebilir bir şekilde geliştirilecektir. |
| Hedef 3.1 (H3.1) | Okulun fiziki mekânları ihtiyaç ve hedefleri doğrultusunda iyileştirilmesi sağlanacaktır. |
| Hedef 3.1 (H3.2) | Okul yöneticilerinin ve öğretmenlerin mesleki gelişimleri ve motivasyonları güçlendirilecektir. |
| Hedef 3.1 (H3.3) | Eğitim ve öğretimin sağlıklı ve güvenli bir ortamda gerçekleştirilmesi için okul sağlığı ve güvenliği geliştirilecektir |
| Hedef 3.1 (H3.4) | İklim değişikliğinin olumsuz etkilerini azaltmak ve çevresel sürdürülebilirliği sağlamak için tasarruf tedbirleri kapsamında enerji verimliliği artırılacaktır. |

C. Stratejik Hedefler, Performans Göstergeleri, Stratejiler

Amaç 1 (A1) Öğrencilerin eğitim ve öğretime etkin katılımlarıyla eğitim öğretim sürecini tamamlamalarını sağlamak.

Hedef 1.1 (H1.1) Öğrencilerin okula erişim, devam ve okulu tamamlama oranları artırılacaktır.

| HEDEFE İLİŞKİN GÖSTERGELER | | | | |
|----------------------------|---|---------------|--------------|--------------------|
| Sıra | Gösterge | Mevcut (2023) | Hedef (2028) | Sorumlu Birim |
| PG 1.1.1 | Bir eğitim ve öğretim yılında devamsızlık süresi 20 günden fazla olan öğrenci oranı (%) | 5% | 1% | Öğretmenler Kurulu |
| PG 1.1.2 | Bir eğitim ve öğretim yılında sınıf tekrar eden öğrenci oranı (%) | 5% | 0% | Öğretmenler Kurulu |
| PG 1.1.3 | Bir eğitim ve öğretim yılında örgün eğitimden ayrılan öğrenci oranı (%) | 1% | 0% | Öğretmenler Kurulu |
| PG 1.1.4 | Okula kayıt olanların mezun olma oranı (%) | %70 | %90 | Öğretmenler Kurulu |
| PG 1.1.5 | Bir eğitim ve öğretim yılında destekleme ve yetiştirme kurslarına kayıt yaptıran öğrenci oranı (%) | %60 | %95 | Öğretmenler Kurulu |
| PG 1.1.6 | Destekleme ve yetiştirme kurslarındaki toplam ders saatinin 1/5'ine devam etmeyen öğrenci oranı (%) | %50 | %5 | Öğretmenler Kurulu |
| PG 1.1.7 | Destek eğitiminden faydalanan özel eğitime gereksinimi olan öğrenci oranı(%) | %0 | %0 | Öğretmenler Kurulu |
| PG 1.1.8 | Telafi eğitiminden faydalanan öğrenci sayısı | %0 | %0 | Öğretmenler Kurulu |

| | | | | | | | | | | |
|--------------------------------|--|----------------------|-------------|-------------|-------------|-------------|-------------|-----------------------|--------------------------|--|
| A1 | Öğrencilerin eğitim ve öğretime etkin katılımlarıyla eğitim öğretim sürecini tamamlamalarını sağlamak. | | | | | | | | | |
| H1.1 | Öğrencilerin okula erişim, devam ve okulu tamamlama oranları arttırılacaktır. | | | | | | | | | |
| Performans Göstergeleri | Hedefe Etkisi (%) | 2023 (MEVCUT) | 2024 | 2025 | 2026 | 2027 | 2028 | İzleme Sıklığı | Raporlama Sıklığı | |
| PG 1.1.1 | 15% | 5% | 5% | 4% | 3% | 2% | 1% | 6 ay | 6 ay | |
| PG 1.1.2 | 10% | 5% | 5% | 4% | 3% | 2% | 0% | 6 ay | 6 ay | |
| PG 1.1.3 | 10% | 1% | 1% | 0% | 0% | 0% | 0% | 6 ay | 6 ay | |
| PG 1.1.4 | 15% | 70% | 80% | 84% | 86% | 88% | 90% | 6 ay | 6 ay | |
| PG 1.1.5 | 20% | 60% | 60% | 70% | 85% | 90% | 95% | 6 ay | 6 ay | |
| PG 1.1.6 | 20% | 50% | 50% | 40% | 30% | 15% | 5% | 6 ay | 6 ay | |
| PG 1.1.7 | 5% | 0% | 0% | 0% | 0% | 0% | 0% | 6 ay | 6 ay | |
| PG 1.1.8 | 5% | 0% | 0% | 0% | 0% | 0% | 0% | 6 ay | 6 ay | |
| Sorumlu Birim | Öğretmenler Kurulu | | | | | | | | | |
| İşb. Yap. Birim(ler) | Zümre Öğretmenler Kurulu | | | | | | | | | |
| Riskler | Veli iletişim ve adres bilgilerine ulaşılamaması | | | | | | | | | |
| Stratejiler | <p>S1. Öğrencilerin devamsızlık nedenleri belirlenecek, öğrenci ve veli iş birliğiyle bu nedenleri ortadan kaldırmaya yönelik çalışmalar yürütülecektir.</p> <p>S2. Öğrenci devamsızlığının olumsuz etkilerini azaltmaya yönelik eksik kazanımların giderilmesi amacıyla sosyal etkinlikler, uzaktan öğrenme olanaklarına ilişkin farkındalık çalışmaları gibi telafi tedbirleri alınacaktır.</p> <p>S3. Okula aidiyeti artırmak amacıyla diğer kurumlarla iş birliği yapılarak ortamının öğrencilerin akademik, sosyal, kültürel, sanatsal ve sportif faaliyetlere katılımı sağlanacaktır.</p> <p>S4. Sınıf tekrarı nedenleri araştırılarak buna yönelik önleyici tedbirler geliştirilecektir.</p> <p>S5. DYK kurslarına devamsızlık nedenleri araştırılarak devamsızlığı azaltacak çalışmalar yapılacaktır.</p> <p>S6. Öğrencilerin örgün eğitimden ayrılma nedenleri araştırılıp okul kaynaklı nedenlerin ortadan kaldırılmasına yönelik tedbirler alınacaktır.</p> <p>S7. Özel eğitim ihtiyacı olan öğrencilerin uygun alanda eğitim alabilmeleri için rehberlik ve yönlendirme faaliyetleri yapılacaktır.</p> <p>S8. Öğrencilerin okula, okul kültürüne ve eğitim alacakları alana uyumunu güçlendirmek için çalışmalar yürütülecektir.</p> <p>S9. Tam öğrenme modeli benimsenip öğrenme eksiklikleri ve kayıpları olan öğrencilere yönelik bireysel çalışmalar yapılacaktır.</p> | | | | | | | | | |
| Maliyet Tahmini | 10000 | | | | | | | | | |
| Tespitler | 5 gün ve üzeri özürsüz devamsızlık oranı beklenen seviyenin üzerindedir | | | | | | | | | |
| İhtiyaçlar | Okul-Aile iş birliğinin geliştirilmesi Veli eğitimleri Devamsızlık oranlarının azaltılması | | | | | | | | | |

Amaç 1 (A1) Öğrencilerin eğitim ve öğretime etkin katılımlarıyla eğitim öğretim sürecini tamamlamalarını sağlamak.

Hedef 1.2 (H1.2) Öğrencilerin ders dışı etkinliklere katılım oranları artırılacaktır.

| HEDEFE İLİŞKİN GÖSTERGELER | | | | |
|----------------------------|--|---------------|--------------|--------------------|
| Sıra | Gösterge | Mevcut (2023) | Hedef (2028) | Sorumlu Birim |
| PG 1.2.1 | Bir eğitim ve öğretim yılında bilimsel, sosyal, kültürel, sanatsal ve sportif alanlarda kurum içi ve kurum dışı faaliyete katılan öğrenci oranı (%) | 25% | 50% | Öğretmenler Kurulu |
| PG 1.2.2 | Bir eğitim ve öğretim yılında sosyal sorumluluk ve toplum hizmeti çalışmaları faaliyetine katılan öğrenci oranı (%) | 70% | 95% | Öğretmenler Kurulu |
| PG 1.2.3 | Bir eğitim ve öğretim yılında yerel, ulusal ve uluslararası proje, yarışma vb. etkinliklere katılan öğrenci oranı (%) | 5% | 25% | Öğretmenler Kurulu |
| PG 1.2.4 | Bir eğitim ve öğretim yılında üniversitelerde yürütülen bilimsel, sosyal, kültürel, sanatsal ve sportif alanlardaki faaliyetlere katılan öğrenci oranı (%) | 0% | 5% | Öğretmenler Kurulu |

| A1 | Öğrencilerin eğitim ve öğretime etkin katılımlarıyla eğitim öğretim sürecini tamamlamalarını sağlamak. | | | | | | | | |
|-------------------------|---|---------------|------|------|------|------|------|----------------|-------------------|
| H1.2 | Öğrencilerin ders dışı etkinliklere katılım oranları artırılacaktır. | | | | | | | | |
| Performans Göstergeleri | Hedef Etkisi (%) | 2023 (MEVCUT) | 2024 | 2025 | 2026 | 2027 | 2028 | İzleme Sıklığı | Raporlama Sıklığı |
| PG 1.2.1 | 25% | 25% | 30% | 30% | 35% | 40% | 50% | 6 ay | 6 ay |
| PG 1.2.2 | 30% | 70% | 70% | 75% | 80% | 85% | 95% | 6 ay | 6 ay |
| PG 1.2.3 | 30% | 5% | 5% | 10% | 15% | 20% | 25% | 6 ay | 6 ay |
| PG 1.2.4 | 15% | 0% | 0% | 1% | 2% | 4% | 5% | 6 ay | 6 ay |
| Sorumlu Birim | Öğretmenler Kurulu | | | | | | | | |
| İşb. Yap. Birim(ler) | Zümre Öğretmenler Kurulu | | | | | | | | |
| Riskler | <p>Zaman Yönetimi Problemleri: Öğrencilerin ders dışı etkinliklere katılımı, onların ders çalışma ve ödevlerini yapmalarını engelleyebilir. Bu durum, akademik başarılarını olumsuz etkileyebilir.</p> <p>Maddi Zorluklar: Bazı öğrencilerin ders dışı etkinliklere katılma maliyeti veya gereksinimleri ile ilgili maddi sıkıntıları olabilir. Bu durum, etkinliğe katılımı engelleyebilir.</p> <p>Ebeveyn Onayı ve Destek: Öğrencilerin ders dışı etkinliklere katılma konusunda ebeveynlerinin desteği önemlidir. Ebeveynlerin katılımı veya onayı olmadan, öğrencilerin etkinliklere katılma istekleri azalabilir.</p> <p>Güvenlik Endişeleri: Bazı ders dışı etkinliklerin güvenlik açısından riskli olabileceği düşünülebilir. Öğrencilerin güvenliği konusunda gereken önlemlerin alınmaması durumunda, etkinliklere katılımı düşebilir.</p> <p>Sosyal Baskılar ve Stres: Bazı öğrenciler, ders dışı etkinliklere katılmak istemeyebilir çünkü bu durum onları sosyal baskı altında hissettirebilir veya stresli hissettirebilir. Özellikle içe dönük veya utangaç öğrenciler bu tür etkinliklere katılmaktan çekinebilirler.</p> | | | | | | | | |

| | |
|------------------------|--|
| | Dengesiz Rekabet Ortamı: Etkinliklere katılımın teşvik edilmesi, öğrenciler arasında rekabeti artırabilir. Bu rekabet ortamı, bazı öğrencilerde stres ve kaygıya neden olabilir. |
| Stratejiler | <p>S1. Her bir öğrencinin bir kulüp faaliyetinde aktif olarak yer alması sağlanarak kulüp faaliyetlerinin etkinliği artırılabilecektir.</p> <p>S2. Öğrencilerin seviyelerine uygun olarak toplumsal sorunların çözümüne katkı sağlamak amacıyla afet ve acil durum, çevre, eğitim, spor, kültür ve turizm, sağlık ve sosyal hizmetler alanlarında toplum hizmeti faaliyetlerine katılımları artırılabilecektir.</p> <p>S3. Öğrencilerin yerel, ulusal ve uluslararası proje ve yarışmalara katılımları teşvik edilecektir.</p> <p>S4. Okulda oluşturulacak öğrenci kulüpleri aracılığıyla yerel düzeyde etkinliklerin düzenlenmesi sağlanacaktır.</p> <p>S5. Üniversitelerle iş birliği yaparak öğrencilerimizin yükseköğretimi tanınmalarını ve üniversitelerde yürütülen bilimsel, sosyal, kültürel, sanatsal ve sportif alanlardaki faaliyetlere katılımları sağlanacaktır.</p> <p>S6. Tabiat Okulu, Mesleki yarışmalar, Üç aylar ve Ramazan, Vakit Kuşanmak –Namaz-, Arapça yarışmaları gibi etkinliklere öğrencilerin katılımları teşvik edilecektir.</p> |
| Maliyet Tahmini | 10000 |
| Tespitler | <p>Maddi desteğe ihtiyaç duyan öğrenci ayısının fazlalığı</p> <p>Ebeveyn desteğinin az olması</p> |
| İhtiyaçlar | <p>Sosyal yardımların genişletilmesi</p> <p>Bilinçli bir ebeveyn nasıl olunur konulu eğitimler</p> |

Amaç 2 (A2) Öğrencilerin hayata ve geleceğe erdemli bir şekilde hazırlanması için bilgi, beceri, tutum ve davranış kazanmaları sağlanacaktır.

Hedef 2.1 (H2.1) Öğrencilerin derslerdeki akademik başarısı artırılacaktır.

| HEDEFE İLİŞKİN GÖSTERGELER | | | | |
|----------------------------|---|---------------|--------------|--------------------|
| Sıra | Gösterge | Mevcut (2023) | Hedef (2028) | Sorumlu Birim |
| PG 2.1.1 | Matematik dersi yıl sonu başarı puanı | 55 | 75 | Öğretmenler Kurulu |
| PG 2.1.2 | Türkçe dersi yıl sonu başarı puanı | 65 | 80 | Öğretmenler Kurulu |
| PG 2.1.3 | Sosyal bilimler alan dersleri yıl sonu başarı puanı | 75 | 85 | Öğretmenler Kurulu |
| PG 2.1.4 | Fen bilimleri alan dersleri yıl sonu başarı puanı | 55 | 75 | Öğretmenler Kurulu |
| PG 2.1.5 | İHL meslek dersleri yıl sonu başarı puanı | 70 | 85 | Öğretmenler Kurulu |
| PG 2.1.6 | Kur'an-ı Kerim dersi yıl sonu başarı puanı | 75 | 90 | Öğretmenler Kurulu |
| PG 2.1.7 | Yabancı dil dersleri yıl sonu başarı puanı | 60 | 75 | Öğretmenler Kurulu |
| PG 2.1.8 | Öğrenci başına okunan kitap ortalaması | 12 | 24 | Öğretmenler Kurulu |

| A2 | Öğrencilerin hayata ve geleceğe erdemli bir şekilde hazırlanması için bilgi, beceri, tutum ve davranış kazanmaları sağlanacaktır. | | | | | | | | |
|-------------------------|---|---------------|------|------|------|------|------|----------------|-------------------|
| H2.1 | Öğrencilerin derslerdeki akademik başarısı artırılacaktır. | | | | | | | | |
| Performans Göstergeleri | Hedef Etkisi (%) | 2023 (MEVCUT) | 2024 | 2025 | 2026 | 2027 | 2028 | İzleme Sıklığı | Raporlama Sıklığı |
| PG 2.1.1 | 20% | 55 | 55 | 60 | 65 | 70 | 75 | 6 ay | 6 ay |
| PG 2.1.2 | 20% | 65 | 65 | 70 | 72 | 76 | 80 | 6 ay | 6 ay |
| PG 2.1.3 | 15% | 75 | 75 | 78 | 80 | 82 | 85 | 6 ay | 6 ay |
| PG 2.1.4 | 15% | 55 | 55 | 60 | 65 | 70 | 75 | 6 ay | 6 ay |
| PG 2.1.5 | 5% | 70 | 70 | 72 | 76 | 80 | 85 | 6 ay | 6 ay |
| PG 2.1.6 | 5% | 75 | 75 | 80 | 86 | 88 | 90 | 6 ay | 6 ay |
| PG 2.1.7 | 10% | 60 | 60 | 65 | 70 | 72 | 75 | 6 ay | 6 ay |
| PG 2.1.8 | 10% | 12 | 12 | 16 | 20 | 22 | 24 | 6 ay | 6 ay |
| Sorumlu Birim | Proje Ekibi | | | | | | | | |
| İşb. Yap. Birim(ler) | Öğretmenler Kurulu | | | | | | | | |
| Riskler | <p>Müfredat değişikliği, muhtemel kısıtlamalar</p> <p>Stres ve Baskı: Yoğun akademik beklentiler altında çalışmak, öğrencilerde stres ve baskı hissine neden olabilir. Aşırı stres, öğrencilerin zihinsel ve duygusal sağlığını olumsuz yönde etkileyebilir ve öğrenme süreçlerini olumsuz etkileyebilir.</p> <p>Motivasyon Kaybı: Sürekli başarı odaklı bir ortamda, bazı öğrenciler motivasyonlarını kaybedebilirler. Başarısızlık korkusu veya sürekli bir hedefe ulaşma baskısı altında, öğrencilerin ilgilerini ve motivasyonlarını kaybetme riski vardır.</p> <p>Tekdüze Öğrenme Deneyimi: Sadece akademik başarıya odaklanan bir eğitim sistemi, öğrencilerin ilgi alanlarını ve yeteneklerini keşfetmelerini engelleyebilir. Bu durum, öğrencilerin öğrenme deneyimlerinin tek düzeleşmesine ve sıkılmasına neden olabilir.</p> <p>Özgüven Problemleri: Sürekli olarak yüksek başarı beklenen öğrenciler, başarısızlık durumunda özgüvenlerini kaybedebilirler. Bu durum, öğrencilerin kendilerine olan inançlarını zayıflatabilir ve motivasyonlarını olumsuz etkileyebilir.</p> <p>Sosyal ve Duygusal Gelişimde Eksiklik: Sadece akademik başarıya odaklanmak, öğrencilerin sosyal ve duygusal gelişimlerini ihmal etme riski taşır. Öğrencilerin iletişim becerileri, empati yetenekleri ve işbirliği becerileri gibi önemli yönleri geliştirmek için zaman ayrılmadığında, bu alanlarda eksiklikler ortaya çıkabilir.</p> <p>Yanlış Önceliklendirme: Sadece notlar ve sınav sonuçlarına odaklanmak, öğrencilerin gerçek ilgi ve tutkularını göz ardı etme riskini taşır. Bu durum, öğrencilerin meslek seçiminde veya kariyer yolunda yanlış yönlendirilmesine neden olabilir.</p> | | | | | | | | |

| | |
|------------------------|--|
| Stratejiler | <p>S1. Öğrencilerin kazanım eksiklikleri tespit edilerek destekleme ve yetiştirme kurslarıyla akademik yeterliklerinin artırılması sağlanacaktır.</p> <p>S2. Bakanlığın hazırladığı dijital platformlar aracılığıyla öğrencilerin tamamlayıcı ve destekleyici eğitim almaları sağlanacaktır.</p> <p>S3. Okulda düzenlenen münazara, panel vb. etkinlikler vasıtasıyla öğrencilerin dili kullanma ve kendilerini ifade etme becerileri geliştirilecektir.</p> <p>S4. Öğrencilerin kitap okumasını teşvik etmek için etkinlikler düzenlenecektir.</p> <p>S5. Okul içinde makale, kompozisyon yazma, resim yapma vb. yarışmalar düzenlenecek ve öğrencilerin ödüllendirilmesi sağlanacaktır.</p> <p>S6. Derslerde proje tabanlı yöntem kullanılarak öğrencilerin analiz, sentez ve değerlendirme becerilerinin geliştirilmesi sağlanacaktır.</p> <p>S7. Her bir öğrencinin hazırbulunuşluk seviyesine uygun en az bir proje ve etkinliğe katılması sağlanacaktır.</p> |
| Maliyet Tahmini | 25000 |
| Tespitler | Eğitmcilerin ve okul yöneticilerinin dengeli bir yaklaşım benimsemeleri önemlidir. Öğrencilerin bireysel ihtiyaçlarına ve öğrenme tarzlarına uygun çeşitli öğretim metotları kullanılmalı, pozitif bir öğrenme ortamı sağlanmalı ve öğrencilerin duygusal refahlarına dikkat edilmelidir. Ayrıca, öğrencilere sadece akademik başarıya odaklanmamaları ve kişisel gelişimlerini desteklemeleri konusunda teşvik edilmelidir. |
| İhtiyaçlar | Başarılı olma teknikleri ,motivasyon doğru çalışma teknikleri eğitimleri Üniversite gezileri, deneme sınavları |

Amaç 2 (A2) Öğrencilerin hayata ve geleceğe erdemli bir şekilde hazırlanması için bilgi, beceri, tutum ve davranış kazanımları sağlanacaktır.

Hedef 2.2 (H2.2) Öğrencilerin ilgi, beceri ve yetenekler geliştirilerek üst öğrenime yerleşen öğrenci oranını artırmak

| HEDEFE İLİŞKİN GÖSTERGELER | | | | |
|-----------------------------------|---|----------------------|---------------------|--------------------------|
| Sıra | Gösterge | Mevcut (2023) | Hedef (2028) | Sorumlu Birim |
| PG 2.2.1 | Bir üst öğrenime yerleşen öğrenci oranı | 35% | 90% | Zümre Öğretmenler Kurulu |
| PG 2.2.2 | Ön lisans programlarına yerleşen öğrenci oranı | 30% | 35% | Zümre Öğretmenler Kurulu |
| PG 2.2.3 | Kariyer rehberliği faaliyetlerine katılan dair öğrenci sayısı | 50 | 80 | Zümre Öğretmenler Kurulu |
| PG 2.2.4 | Tercih danışmanlığı faaliyetlerinde yararlanan öğrenci sayısı | 24 | 48 | Zümre Öğretmenler Kurulu |
| PG 2.2.5 | Kariyer rehberliği kapsamında yapılan faaliyet sayısı | 5 | 12 | Zümre Öğretmenler Kurulu |
| PG 2.2.6 | Yüksek Öğretim Kurumları Sınavlarında (TYT)-de ilk 500-1000-5000-10000'de yer alan öğrenci sayısı | 0 | 4 | Zümre Öğretmenler Kurulu |
| PG 2.2.7 | Yüksek Öğretim Kurumları Sınavlarında (AYT) ilk 500-1000-5000-10000 'de yer alan öğrenci sayısı | 0 | 4 | Zümre Öğretmenler Kurulu |

| | | | | | | | | | | |
|-------------------------|---|---------------|------|------|------|------|------|----------------|-------------------|--|
| A2 | Öğrencilerin hayata ve geleceğe erdemli bir şekilde hazırlanması için bilgi, beceri, tutum ve davranış kazanmaları sağlanacaktır. | | | | | | | | | |
| H2.2 | Öğrencilerin ilgi, beceri ve yetenekler geliştirilerek üst öğrenime yerleşen öğrenci oranını artırmak | | | | | | | | | |
| Performans Göstergeleri | Hedefe Etkisi (%) | 2023 (MEVCUT) | 2024 | 2025 | 2026 | 2027 | 2028 | İzleme Sıklığı | Raporlama Sıklığı | |
| PG 2.2.1 | 15% | 35% | 70% | 75% | 80% | 85% | 90% | 6 ay | 6 ay | |
| PG 2.2.2 | 10% | 30% | 31% | 32% | 33% | 34% | 35% | 6 ay | 6 ay | |
| PG 2.2.3 | 15% | 50 | 60 | 65 | 70 | 75 | 80 | 6 ay | 6 ay | |
| PG 2.2.4 | 15% | 24 | 30 | 35 | 40 | 45 | 48 | 6 ay | 6 ay | |
| PG 2.2.5 | 15% | 5 | 8 | 9 | 10 | 11 | 12 | 6 ay | 6 ay | |
| PG 2.2.6 | 15% | 0 | 1 | 1 | 2 | 3 | 4 | 6 ay | 6 ay | |
| PG 2.2.7 | 15% | 0 | 1 | 1 | 2 | 3 | 4 | 6 ay | 6 ay | |
| Sorumlu Birim | Zümre Öğretmenler Kurulu | | | | | | | | | |
| İşb. Yap. Birim(ler) | Öğretmenler Kurulu | | | | | | | | | |
| Riskler | <p>Standartlaşmış Bir Yaklaşımın Etkisi: Farklı öğrencilerin farklı ilgi alanlarına, beceri seviyelerine ve öğrenme stillerine sahip olmaları, standartlaşmış bir müfredatın herkes için uygun olmadığını gösterir. Buna bağlı olarak, her öğrencinin bireysel ihtiyaçlarını karşılayacak şekilde özelleştirilmiş bir eğitim sağlamak önemlidir.</p> <p>Zaman ve Kaynak Sınırlamaları: Öğrencilerin ilgi, beceri ve yeteneklerini geliştirmek için özelleştirilmiş eğitim programları oluşturmak, ek zaman ve kaynak gerektirebilir. Bu, eğitim kurumlarının ve öğretmenlerin zaman ve bütçe sınırlamalarıyla başa çıkma zorluğunu artırabilir.</p> <p>Değerlendirme ve Ölme Zorlukları: Geleneksel değerlendirme yöntemleri, öğrencilerin ilgi, beceri ve yeteneklerini tam olarak yansıtmayabilir. Bu durum, öğrencilerin gerçek potansiyellerini göstermelerini engelleyebilir ve doğru bir değerlendirme yapmayı zorlaştırabilir.</p> <p>Öğretmen Eğitimi ve Destek: Öğrencilerin farklı ihtiyaçlarına uygun eğitim sağlamak için öğretmenlerin uygun eğitim alması ve sürekli desteklenmesi önemlidir. Ancak bu, ek eğitim ve kaynak gerektirebilir.</p> <p>Velilerin Beklentileri ve Endişeleri: Veliler, öğrencilerin üst öğrenime hazırlanması sürecinde farklı beklentilere sahip olabilirler. Öğrencilerin ilgi ve yeteneklerine dayalı olarak farklı bir eğitim modeline karşı direnç gösterebilirler veya endişeleri olabilir.</p> <p>Toplum ve Endüstri İhtiyaçları ile Uyuşma: Eğitim sisteminde yapılan değişikliklerin, toplumun ve endüstrinin ihtiyaçları ile uyumlu olması önemlidir. Öğrencilerin ilgi ve yeteneklerini geliştirmek için yapılan değişiklikler, iş dünyasının talepleriyle uyumlu olmayabilir ve öğrencileri istihdam edilebilirlik açısından zorlayabilir.</p> | | | | | | | | | |
| Stratejiler | <p>S1. Destekleme ve yetiştirme kurslarıyla öğrencilerin genel derslerdeki yeterlilikleri artırılabılır.</p> <p>S2. Öğrencilere yönelik bakanlığın hazırladığı dijital platformlar aracılığı ile yüz yüze eğitime destek olmak üzere uzaktan eğitim imkânları oluşturulacaktır.</p> <p>S3. Öğrencileri ilgi, yetenek ve ihtiyaçları doğrultusunda bir üst öğrenim programına hazırlayacak mesleki ve eğitsel rehberlik faaliyetleri yürütülecektir.</p> <p>S4 Üniversitelerle iş birliği yaparak öğrencilerimizin yükseköğretimi tanımlarını, üniversitelerin imkanlarından yararlanabilmeleri artırılması sağlanacaktır.</p> <p>S5 Kariyer rehberliği kapsamında yapılan faaliyet (panel, mezun buluşmaları, lisans programları tanıtımları v.b) sayıları artırılabılır</p> | | | | | | | | | |
| Maliyet Tahmini | 25000 | | | | | | | | | |
| Tespitler | öğrencilerin ilgi, beceri ve yeteneklerini geliştirerek üst öğrenime yerleşme oranını artırmak için dengeli bir yaklaşım benimsenmelidir. Öğrencilerin bireysel ihtiyaçlarına uygun eğitim programları oluşturmak, öğretmenlerin eğitimine ve desteklenmesine önem vermek, velilerle işbirliği yapmak ve toplumun ve endüstrinin ihtiyaçlarını dikkate almak önemlidir.. | | | | | | | | | |
| İhtiyaçlar | Teknolojinin bilinçli kullanımı konusunda öğrenci ve veli eğitimleri | | | | | | | | | |

Amaç 2 (A2) Öğrencilerin hayata ve geleceğe erdemli bir şekilde hazırlanması için bilgi, beceri, tutum ve davranış kazanmaları sağlanacaktır.

Hedef 2.3 (H2.3) Öğrencilerin ulusal/uluslararası projelere katılım oranları ve hareketlilik sayısı yükseltilerek beceri temelli yabancı dil öğrenme yeterlilikleri artırılabacaktır.

| HEDEFE İLİŞKİN GÖSTERGELER | | | | |
|-----------------------------------|---|----------------------|---------------------|----------------------|
| Sıra | Gösterge | Mevcut (2023) | Hedef (2028) | Sorumlu Birim |
| PG 2.3.1 | Yabancı dil öğrenme yeterliklerini geliştirmeye yönelik açılacak kurs sayısı | 2 | 6 | Öğretmenler Kurulu |
| PG 2.3.2 | Yabancı dil öğrenme yeterliklerini geliştirmeye yönelik açılan kurslara katılan öğrenci oranı (%) | 10% | 40% | Öğretmenler Kurulu |
| PG 2.3.3 | Öğrencilere yabancı dil bilmenin önemini ve gerekliliğini anlatan seminer sayısı | 4 | 9 | Öğretmenler Kurulu |
| PG 2.3.4 | Yabancı dil dersi yılsonu puan ortalaması | 60 | 85 | Öğretmenler Kurulu |
| PG 2.3.5 | Ulusal ve uluslararası hareketlilik programları/ projeleri bilgilendirme toplantılarına katılım oranı (%) | 5% | 50% | Öğretmenler Kurulu |
| PG 2.3.6 | Bir eğitim öğretim döneminde hazırlanan ulusal veya uluslararası proje sayısı | 0 | 4 | Öğretmenler Kurulu |

| | | | | | | | | | | |
|-------------------------|--|---------------|------|------|------|------|------|----------------|-------------------|--|
| A2 | Öğrencilerin hayata ve geleceğe erdemli bir şekilde hazırlanması için bilgi, beceri, tutum ve davranış kazanmaları sağlanacaktır. | | | | | | | | | |
| H2.3 | Öğrencilerin ulusal/uluslararası projelere katılım oranları ve hareketlilik sayısı yükseltilerek beceri temelli yabancı dil öğrenme yeterlilikleri artırılabacaktır. | | | | | | | | | |
| Performans Göstergeleri | Hedefe Etkisi (%) | 2023 (MEVCUT) | 2024 | 2025 | 2026 | 2027 | 2028 | İzleme Sıklığı | Raporlama Sıklığı | |
| PG 2.3.1 | 25% | 2 | 2 | 3 | 4 | 5 | 6 | 6 ay | 6 ay | |
| PG 2.3.2 | 15% | 10% | 15% | 20% | 25% | 30% | 40% | 6 ay | 6 ay | |
| PG 2.3.3 | 15% | 4 | 5 | 6 | 7 | 8 | 9 | 6 ay | 6 ay | |
| PG 2.3.4 | 15% | 60 | 65 | 70 | 75 | 80 | 85 | 6 ay | 6 ay | |
| PG 2.3.5 | 15% | 5 | 15% | 25% | 35% | 45% | 50% | 6 ay | 6 ay | |
| PG 2.3.6 | 15% | 0 | 0 | 1 | 2 | 3 | 4 | 6 ay | 6 ay | |
| Sorumlu Birim | Öğretmenler Kurulu | | | | | | | | | |
| İşb. Yap. Birim(ler) | Proje Ekibi | | | | | | | | | |
| Riskler | <p>Kültürel Uyum Sorunları: Uluslararası projeler veya hareketlilikler, farklı kültürel bağlamlarda çalışma ve iletişim kurma gereksinimini beraberinde getirir. Öğrenciler, farklı kültürel normlara uyum sağlamakta zorlanabilirler ve bu da iletişimde aksaklıklara veya çatışmalara yol açabilir.</p> <p>Dil Bariyerleri: Yabancı dilde iletişim, özellikle katılımcıların dil yeterliliği düşükse, bir engel oluşturabilir. Dil bariyerleri, projelerin veya hareketliliklerin amacına ulaşmasını ve öğrencilerin beceri temelli dil öğrenme yeterliliklerini geliştirmesini engelleyebilir.</p> <p>Finansal Zorluklar: Uluslararası projelere katılım veya yurtdışı hareketlilikler, öğrenciler için maliyetli olabilir. Seyahat, konaklama ve diğer harcamaların karşılanamaması durumunda, bazı öğrencilerin bu tür fırsatlardan yararlanması zorlaşabilir.</p> <p>Eşitsiz Fırsatlar: Bazı öğrenciler, sosyo-ekonomik durumları veya diğer engeller nedeniyle ulusal veya uluslararası projelere katılım veya yurtdışı hareketliliklerden yararlanma fırsatına eşit şekilde erişemeyebilirler. Bu durum, adalet ve eşitlik ilkelerine aykırı olabilir.</p> <p>Akademik Baskı ve Zaman Yönetimi: Öğrenciler, ulusal veya uluslararası projelere katılarak veya yurtdışında hareket ederek, akademik programlarını ve ödevlerini tamamlamakta zorlanabilirler. Bu durum, öğrencilerin akademik başarılarını olumsuz etkileyebilir.</p> <p>Güvenlik Riskleri: Yurtdışında hareketlilikler, bazı bölgelerde güvenlik riskleri taşıyabilir. Öğrencilerin güvenliği ve sağlığı konusunda gereken önlemlerin alınmaması durumunda, riskler artabilir.</p> | | | | | | | | | |
| Stratejiler | <p>S1. Öğrencilerin yabancı dil öğrenme yeterliliklerini geliştirmeye yönelik kurslar açılacaktır.</p> <p>S2. Öğrencilere yabancı dil bilmenin önemini ve gerekliliğini anlatan seminerler düzenlenecektir.</p> <p>S3. Öğrencilerin yabancı dil eğitimine yönelik olarak düzenlenen konferanslara katılımları sağlanacaktır.</p> <p>S4. Yabancı dil eğitimine yönelik dijital içerikler ve platformlardan haberdar olmaları sağlanacaktır.</p> <p>S5. Yabancı dil eğitimini destekleyen uluslararası projelerin ve hareketliliklerin tanıtımını yaparak öğretmen ve öğrencinin motivasyonu sağlanacaktır.</p> <p>S6. Duvar panoları, afişler, vb. uygulamalarla okulun fiziki alanlarında yabancı dilin yazılı olarak ön plana çıkartılması sağlanacaktır.</p> <p>S7. Tüm Kademelerdeki öğrencilere pratik yapma imkânı sağlayan materyallerin bulunduğu yabancı dil sınıfı ya da atölyesi oluşturulacaktır.</p> <p>S8. Yabancı dil etkinlikleri kapsamında öğrenci kulüpleri oluşturulacaktır.</p> | | | | | | | | | |
| Maliyet Tahmini | 25000 | | | | | | | | | |
| Tespitler | <ul style="list-style-type: none"> Katılımcıların kültürel ve dil uyumunu desteklemek için hazırlık ve oryantasyon programları düzenlemek. Finansal destek veya burslar sağlayarak maliyeti azaltmak veya kapsamak. Eşitlik ve adalet ilkelerine uygun olarak, fırsatlara erişimi teşvik etmek ve engelleri kaldırmak. Öğrencilerin akademik programlarını ve hareketlilikleri uyumlu hale getirmek için destek sağlamak. Güvenlik risklerini değerlendirmek ve önlemler almak için gerekli tedbirleri almak. | | | | | | | | | |
| İhtiyaçlar | <p>Yabancı dil sınıfı açmak</p> <p>Yabancı dil öğretimini kolaylaştıracak araç ve gereçleri karşılamak</p> | | | | | | | | | |

Amaç 3 (A3) Okulun amaçlarına ulaşmasını sağlayacak kurumsal imkân ve yetkinlikler verimli ve sürdürülebilir bir şekilde geliştirilecektir.

Hedef 3.1 (H3.1) Okulun fiziki mekânları ihtiyaç ve hedefleri doğrultusunda iyileştirilmesi sağlanacaktır.

| HEDEFE İLİŞKİN GÖSTERGELER | | | | |
|----------------------------|---|---------------|--------------|---------------|
| Sıra | Gösterge | Mevcut (2023) | Hedef (2028) | Sorumlu Birim |
| PG 3.1.1 | İyileştirilen fiziki mekân (derslik, spor salonu, kütüphane, pansiyon vb.) sayısı | 1 | Toplam 15 | Okul Yönetimi |
| PG 3.1.2 | Fiziksel mekanların temizlik ve hijyenine ilişkin memnuniyet oranı (%) | 90 % | 98% | Okul Yönetimi |
| PG 3.1.3 | Altyapı ve donatım eksikliği bulunan fiziksel birim sayısı | 5 | 0 | Okul Yönetimi |

| A3 | Okulun amaçlarına ulaşmasını sağlayacak kurumsal imkân ve yetkinlikler verimli ve sürdürülebilir bir şekilde geliştirilecektir. | | | | | | | | |
|-------------------------|--|---------------|------|------|------|------|------|----------------|-------------------|
| H3.1 | Okulun fiziki mekânları ihtiyaç ve hedefleri doğrultusunda iyileştirilmesi sağlanacaktır. | | | | | | | | |
| Performans Göstergeleri | Hedef Etkisi (%) | 2023 (MEVCUT) | 2024 | 2025 | 2026 | 2027 | 2028 | İzleme Sıklığı | Raporlama Sıklığı |
| PG 3.1.1 | 30% | 1 | 1 | 2 | 3 | 4 | 5 | 6 ay | 6 ay |
| PG 3.1.2 | 35% | 90% | 92% | 94% | 96% | 97% | 98% | 6 ay | 6 ay |
| PG 3.1.3 | 30% | 5 | 5 | 4 | 3 | 2 | 0 | 6 ay | 6 ay |
| Sorumlu Birim | Okul Yönetimi | | | | | | | | |
| İşb. Yap. Birim(ler) | Öğretmenler Kurulu | | | | | | | | |
| Riskler | <p>Bütçe Aşımı: İyileştirme çalışmaları sırasında bütçenin aşılması riski vardır. Bu, beklenmeyen maliyet artışları veya kötü planlama nedeniyle ortaya çıkabilir. Bütçe aşımı, projenin tamamlanmasını geciktirebilir veya bazı planlanmış iyileştirmelerin gerçekleştirilememesine neden olabilir.</p> <p>Zaman Yönetimi Zorlukları: İyileştirme projelerinin zamanında tamamlanmaması riski vardır. Gecikmeler, özellikle okul yılının başlamasına veya belirli etkinliklere yetiştirilmesi gereken tarihlerin yaklaşmasına yaklaşırken, olumsuz etkiler yaratabilir.</p> <p>Teknik Sorunlar: Fiziki iyileştirme projeleri sırasında teknik sorunlar ortaya çıkabilir. Yapısal sorunlar, tesisat problemleri veya elektrik ve mekanik sistemlerle ilgili zorluklar gibi beklenmeyen teknik zorluklar, projeyi geciktirebilir ve maliyetleri artırabilir.</p> <p>Mevcut Altyapı Problemleri: Bazı okulların mevcut altyapı sorunları olabilir. Örneğin, eski binaların yapısal sorunları veya elektrik, su veya ısıtma gibi temel sistemlerin eski olması, iyileştirme çalışmalarını karmaşık hale getirebilir.</p> <p>Güvenlik ve Sağlık Riskleri: İyileştirme çalışmaları sırasında güvenlik ve sağlık riskleri ortaya çıkabilir. İnşaat alanlarında düşme, yaralanma veya malzeme taşıma gibi kazaların olması muhtemeldir. Ayrıca, toz, kimyasallar veya gürültü gibi çevresel faktörler de çalışanların sağlığını etkileyebilir.</p> <p>Stakeholder Uyum Sorunları: İyileştirme çalışmaları, öğretmenler, öğrenciler, veliler ve diğer paydaşlar arasında uyumsuzluklara neden olabilir. Örneğin, öğretmenler veya veliler, projenin okulun eğitim misyonuna uygun olmadığını düşünebilirler veya çalışmaların gürültü veya rahatsızlık nedeniyle okul faaliyetlerini etkilemesinden endişe duyabilirler.</p> | | | | | | | | |
| Stratejiler | <p>S1. Okulun fiziki mekânlarının durum tespiti yapılacak ve iyileştirilme için önceliklendirilmiş bir plan doğrultusunda çalışmalar yapılacaktır.</p> <p>S2. Fiziki mekânların iyileştirilmesi için kamu idareleri, belediyeler ve işverenlerle iş birlikleri yapılacaktır.</p> <p>S3. Bilişim altyapısını güçlendirme çalışmaları yapılacaktır.</p> <p>S4. Temizlik ve hijyen memnuniyet düzeyi belirlemek için anketler uygulanarak yapılacak değerlendirmeler sonucunda gerekli tedbirler alınacaktır.</p> | | | | | | | | |
| Maliyet Tahmini | 75000 | | | | | | | | |
| Tespitler | Bu risklerin etkilerini en aza indirmek için, iyi bir proje yönetimi, doğru planlama ve kaynak tahsisi önemlidir. Ayrıca, iş güvenliği önlemlerinin alınması, teknik uzmanların projeye dahil edilmesi ve paydaşlar arasında iletişimin sürdürülmesi de kritik öneme sahiptir. | | | | | | | | |
| İhtiyaçlar | Fiziki imkanların iyileştirilmesi için bağışların toplanması, sosyal ve ekonomik destek sağlayan iş insanlarıyla görüşmeler. | | | | | | | | |

Amaç 3 (A3) Okulun amaçlarına ulaşmasını sağlayacak kurumsal imkân ve yetkinlikler verimli ve sürdürülebilir bir şekilde geliştirilecektir.

Hedef 3.2(H3.2)

Okul yöneticilerinin ve öğretmenlerin mesleki gelişimleri ve motivasyonları güçlendirilecektir.

| HEDEFE İLİŞKİN GÖSTERGELER | | | | |
|-----------------------------------|---|----------------------|---------------------|----------------------|
| Sıra | Gösterg e | Mevcut (2023) | Hedef (2028) | Sorumlu Birim |
| PG 3.2.1 | Hizmet içi eğitim alan yönetici oranı(%) | 60% | 95% | Okul Yönetimi |
| PG 3.2.2 | Hizmet içi eğitim alan öğretmen oranı (%) | 40% | 60% | Okul Yönetimi |
| PG 3.2.3 | Uzaktan hizmet içi eğitime katılan öğretmen oranı (%) | 80% | 95% | Okul Yönetimi |

| | | | | | | | | | | |
|--------------------------------|---|-----------------------|-------------|-------------|-------------|-------------|-------------|-----------------------|--------------------------|--|
| Amaç 3 (A3) | Okulun amaçlarına ulaşmasını sağlayacak kurumsal imkân ve yetkinlikler verimli ve sürdürülebilir bir şekilde geliştirilecektir. | | | | | | | | | |
| Hedef 3.2 (H3.2) | Okul yöneticilerinin ve öğretmenlerin mesleki gelişimleri ve motivasyonları güçlendirilecektir. | | | | | | | | | |
| Performans Göstergeleri | Hedefe Etkisi (%) | 2023 (MEVC UT) | 2024 | 2025 | 2026 | 2027 | 2028 | İzleme Sıklığı | Raporlama Sıklığı | |
| PG 3.2.1 | 30% | 60% | 65% | 75% | 85% | 90% | 95% | 6 ay | 6 ay | |
| PG 3.2.2 | 40% | 40% | 40% | 45% | 50% | 55% | 60% | 6 ay | 6 ay | |
| PG 3.2.3 | 30% | 80% | 80% | 85% | 90% | 92% | 95% | 6 ay | 6 ay | |
| Sorumlu Birim | Okul Yönetimi | | | | | | | | | |
| İşb. Yap. Birim(ler) | Öğretmenler Kurulu | | | | | | | | | |
| Riskler | <p>Yetersiz Kaynaklar: Mesleki gelişim ve motivasyonu artırma çalışmaları için yeterli finansal kaynak sağlanmaması riski vardır. Yetersiz bütçe, eğitim materyalleri, kurslar veya konferanslara katılım gibi önemli kaynaklardan yoksun kalabilir.</p> <p>Zaman Kısıtlamaları: Öğretmenlerin ve yöneticilerin zamanlarının kısıtlı olması, mesleki gelişim ve motivasyon artırma çalışmalarını zorlaştırabilir. Yoğun ders programları veya okul yönetimiyle ilgili diğer sorumluluklar, katılımcıların eğitimlere veya etkinliklere katılmasını engelleyebilir.</p> <p>İlgisizlik veya Direnç: Bazı öğretmenler veya yöneticiler, mesleki gelişim faaliyetlerine veya motivasyon artırma programlarına karşı ilgisizlik veya direnç gösterebilirler. Yeni yöntemlere veya fikirlere açık olmama, değişime direnme veya mevcut uygulamaları sorgulama konusundaki isteksizlik gibi faktörler, başarıyı engelleyebilir.</p> <p>Uygulama Zorlukları: Mesleki gelişim faaliyetlerinde edinilen bilgi ve becerilerin uygulamaya geçirilmesi, bazen zor olabilir. Yeni stratejilerin veya yöntemlerin sınıf içinde veya okul yönetiminde uygulanması, pratik zorluklarla karşılaşabilir.</p> <p>Eşitsiz Fırsatlar: Mesleki gelişim ve motivasyon artırma fırsatlarına erişimde eşitsizlikler olabilir. Öğretmenlerin veya yöneticilerin, dil engelleri, coğrafi konum veya mali sınırlamalar gibi faktörler nedeniyle fırsatlardan eşit şekilde yararlanamaması riski vardır.</p> <p>Etkinliklerin Yetersiz Relevansı: Sunulan mesleki gelişim veya motivasyon artırma etkinliklerinin, katılımcıların ihtiyaçları veya beklentileri ile uyumlu olmaması riski vardır. Etkinliklerin yetersiz bir şekilde planlanması veya uygulanması, katılımcıların ilgisini kaybetmelerine veya etkinliklerden yeterince fayda görmemelerine neden olabilir.</p> | | | | | | | | | |
| Stratejiler | <p>S1. Okul yöneticilerinin ve öğretmenlerin mesleki gelişim ihtiyaçları tespit edilerek, bu ihtiyaçları gidermeye yönelik bir mesleki gelişim planı hazırlanacaktır.</p> <p>S2. Okul yöneticilerinin ve öğretmenlerin uzaktan hizmet içi eğitimlere katılmaları teşvik edilecektir.</p> <p>S3. Okul personelinin motivasyon, iş doyum ve kurumsal bağlılık düzeylerini artıracak çalışmalar yapılacaktır.</p> | | | | | | | | | |
| Maliyet Tahmini | 10000 | | | | | | | | | |
| Tespitler | <ul style="list-style-type: none"> Kaynak tahsisi ve finansal destek sağlamak için okul bütçesini doğru şekilde planlamak. Mesleki gelişim ve motivasyon artırma faaliyetlerini, öğretmenlerin ve yöneticilerin programlarına ve ihtiyaçlarına uygun şekilde zamanlamak. Katılımcıların ihtiyaçlarına odaklanan, ilgi çekici ve etkili mesleki gelişim programları ve etkinlikleri düzenlemek. Eşitlik ve adalet ilkelerine uygun olarak, tüm personelin fırsatlardan eşit şekilde yararlanmasını sağlamak için çaba göstermek. Katılımcıların geri bildirimlerini almak ve değerlendirmek, etkinliklerin kalitesini artırmak için sürekli iyileştirmeler yapmak. | | | | | | | | | |
| İhtiyaçlar | Paydaş görüşlerinin değerlendirilmesi, iş birliğinin geliştirilmesi | | | | | | | | | |

Amaç 3 (A3) Okulun amaçlarına ulaşmasını sağlayacak kurumsal imkân ve yetkinlikler verimli ve sürdürülebilir bir şekilde geliştirilecektir.

Hedef 3.3 (H3.1) Eğitim ve öğretimin sağlıklı ve güvenli bir ortamda gerçekleştirilmesi için okul sağlığı ve güvenliği geliştirilecektir.

| HEDEFE İLİŞKİN GÖSTERGELER | | | | |
|----------------------------|---|---------------|--------------|---------------|
| Sıra | Gösterge | Mevcut (2023) | Hedef (2028) | Sorumlu Birim |
| PG 3.3.1 | Okulda yaşanan kaza sayısı | 2 | 0 | Okul Yönetimi |
| PG 3.3.2 | Bağımlılıkla mücadele ile ilgili konularda eğitim alan öğrenci, öğretmen ve veli oranı | 90% | 98% | Okul Yönetimi |
| PG 3.3.3 | Akran zorbalığı ve siber zorbalıkla ilgili konularda eğitim alan öğrenci ve öğretmen sayısı | 150 | 250 | Okul Yönetimi |
| PG 3.3.4 | Sağlıklı beslenme ve obezite ile ilgili konularda verilen eğitim alan öğrenci, öğretmen ve veli oranı | 80% | 95% | Okul Yönetimi |
| PG 3.3.5 | Hijyen, gıda güvenliği, bulaşıcı hastalıklar ile ilgili konularda verilen eğitim alan öğrenci, öğretmen ve veli oranı | 80% | 95% | Okul Yönetimi |
| PG 3.3.6 | Disiplin kuruluna sevk edilen olay sayısı | 11 | 0 | Okul Yönetimi |
| PG 3.3.7 | Afete hazırlık eğitimlerine katılan öğrenci ve öğretmen sayısı | 180 | 250 | Okul Yönetimi |
| PG 3.3.8 | İlk yardım eğitimlerine katılan öğrenci ve öğretmen sayısı | 80 | 250 | Okul Yönetimi |
| PG 3.3.9 | Sivil savunma eğitimlerine katılan öğrenci ve öğretmen sayısı | 170 | 250 | Okul Yönetimi |
| PG 3.3.10 | Afet ve acil durum tatbikat sayısı | 2 | 5 | Okul Yönetimi |

| A3 | Okulun amaçlarına ulaşmasını sağlayacak kurumsal imkân ve yetkinlikler verimli ve sürdürülebilir bir şekilde geliştirilecektir. | | | | | | | | |
|-------------------------|---|---------------|------|------|------|------|------|----------------|-------------------|
| H3.3 | Eğitim ve öğretimin sağlıklı ve güvenli bir ortamda gerçekleştirilmesi için okul sağlığı ve güvenliği geliştirilecektir. | | | | | | | | |
| Performans Göstergeleri | Hedef Etkisi (%) | 2023 (MEVCUT) | 2024 | 2025 | 2026 | 2027 | 2028 | İzleme Sıklığı | Raporlama Sıklığı |
| PG 3.3.1 | 15% | 2 | 0 | 0 | 0 | 0 | 0 | 6 ay | 6 ay |
| PG 3.3.2 | 15% | 90% | 92% | 94% | 96% | 97% | 98% | 6 ay | 6 ay |
| PG 3.3.3 | 5% | 150 | 170 | 190 | 210 | 230 | 250 | 6 ay | 6 ay |
| PG 3.3.4 | 5% | 80% | 90% | 92% | 93% | 94% | 95% | 6 ay | 6 ay |
| PG 3.3.5 | 5% | 80% | 90% | 92% | 93% | 94% | 95% | 6 ay | 6 ay |
| PG 3.3.6 | 10% | 11 | 0 | 0 | 0 | 0 | 0 | 6 ay | 6 ay |
| PG 3.3.7 | 10% | 180 | 190 | 210 | 220 | 235 | 250 | 6 ay | 6 ay |
| PG 3.3.8 | 10% | 80 | 120 | 150 | 180 | 210 | 250 | 6 ay | 6 ay |
| PG 3.3.9 | 10% | 170 | 190 | 210 | 220 | 235 | 250 | 6 ay | 6 ay |
| PG 3.3.10 | 15% | 2 | 2 | 3 | 3 | 4 | 5 | 6 ay | 6 ay |
| Sorumlu Birim | Okul Yönetimi | | | | | | | | |
| İşb. Yap. Birim(ler) | Öğretmenler Kurulu | | | | | | | | |

| | |
|-------------------------------|---|
| <p>Riskler</p> | <ol style="list-style-type: none"> 1. Yetersiz Kaynaklar: Okul sađlığı ve güvenliđi için gerekli olan kaynakların yetersiz olması riski vardır. Bu, güvenlik ekipmanları, acil durum prosedürleri için eğitim, tesis bakımı ve diđer kaynakların eksikliđi anlamına gelebilir. 2. Eđitimsiz Personel: Okul personelinin sađlık ve güvenlik konularında yeterli eğitim almamış olması, risklerin artmasına neden olabilir. Özellikle acil durumlarla başa çıkmak için gerekli olan prosedürleri bilmeyen personel, öğrenci ve personel güvenliđini tehlikeye atabilir. 3. Mevcut Altyapı Sorunları: Okul binalarının eski veya bakımsız olması, sađlık ve güvenlik risklerini artırabilir. Yetersiz aydınlatma, kötü hava kořullarına dayanıklı olmayan yapılar, elektrik veya su tesisatındaki problemler gibi altyapı sorunları, öğrenci ve personel güvenliđini tehlikeye atabilir. 4. İlgisizlik veya Kayıtsızlık: Okul yönetimi veya personelin sađlık ve güvenlik konularına gereken özeni göstermemesi risklerin artmasına neden olabilir. Özellikle rutin denetimlerin veya acil durum planlarının ihmal edilmesi, potansiyel tehlikelerin fark edilmemesine veya uygun şekilde ele alınmamasına yol açabilir. 5. Öğrenci Davranışları: Öğrencilerin bazı davranışları, okul sađlığı ve güvenliđi risklerini artırabilir. Kötü niyetli davranışlar, kavga, zorbalık veya madde kötüye kullanımı gibi durumlar, okul ortamında sađlık ve güvenlik endişelerine neden olabilir. 6. Dış Tehditler: Okul güvenliđini tehdit eden dış faktörler de risk oluşturabilir. Bu, doğal afetler, saldırılar veya dışarıdan gelen tehlikeler gibi durumları içerebilir. |
| <p>Stratejiler</p> | <p>S1. Öğrenci, öğretmen ve velilerde farkındalık oluşturmak için bağımlılıkla mücadele, akran zorbalığı, siber zorbalık, sađlıklı beslenme ve obezite, hijyen, bulaşıcı hastalıklar ve gıda güvenliđi gibi konularda alan uzmanları ile iş birliğinde eğitimler düzenlenecektir.</p> <p>S2. Okulda yaşanan disiplin olaylarının nedeni rehber öğretmen koordinasyonunda sınıf rehber öğretmeni ve öğrencilerin diđer öğretmenleriyle iş birliğinde tespit edilerek bu konuda çalışmalar yapılarak öğrencilerin ve velilerin farkındalıkları artırılacaktır.</p> <p>S3. Başarılı ve örnek davranış sergileyen öğrencilerin onur belgesiyle ödüllendirilmesi ve bu öğrencilerin diđer öğrencilere örnek olması sađlanacaktır.</p> <p>S4. Dođa, insan ve teknoloji kaynaklı (deprem, sel, heyelan, yangın, çıđ ve salgın hastalıklar vd.) afetlere karşı gerekli tedbirlerin alınması için çalışmalar yapılacaktır.</p> <p>S5. Dođa, insan ve teknoloji kaynaklı (deprem, sel, heyelan, yangın, çıđ ve salgın hastalıklar vd.) konularında alan uzmanları ile iş birliğinde öğretmen, öğrenci ve velilere farkındalık eğitimleri verilecektir.</p> <p>S6. Sivil savunma alanında öğrenci kulüp faaliyetleri kapsamında etkinlikler düzenlenecektir.</p> <p>S7. Okulun afet ve acil durum eylem planının güncel tutulması sađlanacaktır.</p> <p>S8. Afet ve acil durum tatbikatları düzenlenecektir.</p> |
| <p>Maliyet Tahmini</p> | <p>10000</p> |
| <p>Tespitler</p> | <ul style="list-style-type: none"> • Yeterli kaynakları tahsis etmek ve sađlık ve güvenlik için gereken ekipmanı ve eğitimi eksikliđi. • Personelin sađlık ve güvenlik konularında düzenli eğitim eksikliđi. • Okul altyapısını düzenli olarak bakımını yapmak ve güvenliđini sađlamak için gerekli önlemleri almak. • Okul politikalarını ve prosedürlerini sađlık ve güvenlik odaklı bir şekilde gözden geçirmek ve güncellemek. • Öğrencilere sađlık ve güvenlik konularında eğitim vermek ve istismar veya tehlikeli davranışları rapor etme konusunda bilinçlendirmek. • Acil durum planları oluşturmak ve düzenli tatbikatlar yaparak personelin bu durumlara hazırlıklı olmasını sađlamak. |
| <p>İhtiyaçlar</p> | <ul style="list-style-type: none"> • Yeterli kaynakları tahsis etmek ve sađlık ve güvenlik için gereken ekipmanı ve eğitimi sađlamak. • Personelin sađlık ve güvenlik konularında düzenli eğitim almasını sađlamak. • Öğrencilere sađlık ve güvenlik konularında eğitim vermek ve istismar veya tehlikeli davranışları rapor etme konusunda bilinçlendirmek. • Acil durum planları oluşturmak ve düzenli tatbikatlar yapmak |

Amaç 3 (A3) Okulun amaçlarına ulaşmasını sağlayacak kurumsal imkân ve yetkinlikler verimli ve sürdürülebilir bir şekilde geliştirilecektir.

Hedef 3.4 (H3.4) İklim değişikliğinin olumsuz etkilerini azaltmak ve çevresel sürdürülebilirliği sağlamak için tasarruf tedbirleri kapsamında enerji verimliliği artırılacaktır.

| HEDEFE İLİŞKİN GÖSTERGELER | | | | |
|----------------------------|---|---------------|--------------|---------------|
| Sıra | Gösterge | Mevcut (2023) | Hedef (2028) | Sorumlu Birim |
| PG 3.4.1 | Elektrik tüketimi (kw) | 61000 | 55000 | Okul Yönetimi |
| PG 3.4.2 | Su tüketim miktarı (m3) | 1140 | 950 | Okul Yönetimi |
| PG 3.4.3 | Doğalgaz/akaryakıt/kömür tüketim miktarı (m3/lt/kg) | 13500 | 10000 | Okul Yönetimi |
| PG 3.4.4 | Bakım ve onarımı yapılan alan-tesisat sayısı/oranı | 5 | 8 | Okul Yönetimi |

| A3 | Okulun amaçlarına ulaşmasını sağlayacak kurumsal imkân ve yetkinlikler verimli ve sürdürülebilir bir şekilde geliştirilecektir. | | | | | | | | |
|-------------------------|--|---------------|-------|-------|-------|-------|-------|----------------|-------------------|
| H3.4 | İklim değişikliğinin olumsuz etkilerini azaltmak ve çevresel sürdürülebilirliği sağlamak için tasarruf tedbirleri kapsamında enerji verimliliği artırılacaktır. | | | | | | | | |
| Performans Göstergeleri | Hedef Etkisi (%) | 2023 (MEVCUT) | 2024 | 2025 | 2026 | 2027 | 2028 | İzleme Sıklığı | Raporlama Sıklığı |
| PG 3.4.1 | 25% | 61000 | 60000 | 59000 | 57000 | 56000 | 55000 | 6 ay | 6 ay |
| PG 3.4.2 | 25% | 1140 | 1100 | 1050 | 1000 | 975 | 950 | 6 ay | 6 ay |
| PG 3.4.3 | 25% | 13500 | 13250 | 12500 | 11500 | 10500 | 10000 | 6 ay | 6 ay |
| PG 3.4.4 | 25% | 5 | 5 | 6 | 6 | 7 | 8 | 6 ay | 6 ay |
| Sorumlu Birim | Okul Yönetimi | | | | | | | | |
| İşb. Yap. Birim(ler) | Öğretmenler Kurulu | | | | | | | | |
| Riskler | <p>Yatırım Maliyetleri: Enerji verimliliğini artırmak için gereken yatırım maliyetleri, bazen kurumlar veya bireyler için yüksek olabilir. Özellikle eski binalarda yapılan yenileme veya yüksek verimli ekipmanların alımı gibi büyük projeler, başlangıçta yüksek maliyetler gerektirebilir.</p> <p>Geri Dönüş Süresi: Enerji verimliliği yatırımlarının geri dönüş süreleri, bazen beklenenden daha uzun olabilir. Yüksek maliyetlerin, enerji tasarruflarıyla telafi edilmesi zaman alabilir ve bu da yatırımın cazibesini azaltabilir.</p> <p>Teknoloji Uyumluluğu ve Güvenilirlik: Yeni enerji verimli teknolojilerin, mevcut altyapıya ve iş süreçlerine uyum sağlaması ve güvenilir olması önemlidir. Ancak bazen, yeni teknolojilerin beklenen performans göstermemesi veya uyumluluk sorunları yaşanması riski vardır.</p> <p>Operasyonel Riskler: Enerji verimliliği artışıyla birlikte, işletme ve bakım rutinlerinde değişiklikler gerekebilir. Bu da bazı operasyonel riskleri beraberinde getirebilir. Örneğin, yeni ekipmanın bakımı veya işletimi konusunda yeterli uzmanlık olmaması risk oluşturabilir.</p> <p>Personel Eğitimi ve Bilinçlendirme: Enerji verimliliği artışı için personelin eğitilmesi ve bilinçlendirilmesi önemlidir. Ancak, bu tür eğitim ve farkındalık programlarının başarısız olması veya yeterince dikkat çekmemesi riski vardır.</p> | | | | | | | | |
| Stratejiler | <p>S1. Okul elektrik, su ve yakıt tüketimi miktar ve tutar olarak izlenerek tüketimi artıran unsurlar araştırılacak ve verimliliği artıracak tedbirler alınacaktır.</p> <p>S2. Tasarruf tedbirleri kapsamında enerji verimliliği ile ilgili farkındalık çalışmaları yapılacaktır.</p> <p>S3. Enerji tasarrufunun sağlanması için atölye ve laboratuvarlarda tedbir alınmasına yönelik çalışmalar yapılacaktır.</p> <p>S4. Enerji tasarrufuna yönelik proje geliştirilecektir.</p> <p>S5. Yenilenebilir enerji kaynaklarından daha fazla yararlanmak için çalışmalar yapılacaktır.</p> | | | | | | | | |
| Maliyet Tahmini | 45000 | | | | | | | | |
| Tespitler | Bu risklerin yönetilmesi için, kurumlar ve bireyler önceden detaylı bir analiz yapmalı, riskleri belirlemeli ve uygun önlemleri almalıdır. | | | | | | | | |
| İhtiyaçlar | Bu risklerin yönetilmesi için, kurumlar ve bireyler eğitim seminerlerine alınmalı bilinçli birer tüketici nasıl olunur, öğrenilmelidir. | | | | | | | | |

D. Maliyetlendirme

Tahmini Kaynaklar Analizinden yararlanılarak kurumumuzun 5 yıllık hedeflerine ulaşılabilmesi için planlanan faaliyetlerin Tahmini Maliyet Analizi yapılmıştır.

Tablo 30 Tahmini Maliyetler (TL)

| Hedefler | Planın 1. Yılı | Planın 2. Yılı | Planın 3. Yılı | Planın 4. Yılı | Planın 5. Yılı | Toplam Maliyet |
|----------|----------------|----------------|----------------|----------------|----------------|----------------|
| A1 | 2000 | 3000 | 5000 | 5000 | 5000 | 20000 |
| H1.1 | 1000 | 1500 | 2500 | 2500 | 2500 | 10000 |
| H1.2 | 1000 | 1500 | 2500 | 2500 | 2500 | 10000 |
| A2 | 9000 | 13500 | 16500 | 18000 | 18000 | 75000 |
| H2.1 | 3000 | 4500 | 5500 | 6000 | 6000 | 25000 |
| H2.2 | 3000 | 4500 | 5500 | 6000 | 6000 | 25000 |
| H2.3 | 3000 | 4500 | 5500 | 6000 | 6000 | 25000 |
| A3 | 16000 | 22000 | 28000 | 35000 | 39000 | 140000 |
| H3.1 | 10000 | 12000 | 13000 | 18000 | 22000 | 75000 |
| H3.2 | 1000 | 1500 | 2500 | 2500 | 2500 | 10000 |
| H3.3 | 1000 | 1500 | 2500 | 2500 | 2500 | 10000 |
| H3.4 | 4000 | 7000 | 10000 | 12000 | 12000 | 45000 |
| TOPLAM | 27000 | 38500 | 49500 | 58000 | 62000 | 235000 |

E. İzleme ve Değerlendirme

Müdürlüğümüzün 2024-2028 Stratejik Planı İzleme ve Değerlendirme sürecini ifade eden İzleme ve Değerlendirme Modeli hazırlanmıştır. Okulumuzun Stratejik Plan İzleme- Değerlendirme çalışmaları eğitim-öğretim yılı çalışma takvimi de dikkate alınarak 6 aylık ve 1 yıllık sürelerde gerçekleştirilecektir. 6 aylık sürelerde Okul Müdürüne rapor hazırlanacak ve değerlendirme toplantısı düzenlenecektir. İzleme-değerlendirme raporu, istenildiğinde İlçe Milli Eğitim Müdürlüğüne gönderilecektir.

